

東京都の教育

Public Education
in Tokyo

2011



東京都教育委員会
Tokyo Metropolitan Board of Education

東京都教育委員会の教育目標

教育は、常に、普遍的かつ個性的な文化の創造と豊かな社会の実現を目指し、平和的な国家及び社会の形成者として自主的精神にみちた健全な人間の育成と、わが国の歴史や文化を尊重し国際社会に生きる日本人の育成とを期して、行われなければならない。

同時に、教育は、社会の変化に対応して絶えずそのあり方を見直していかなければならないものであり、経済・社会のグローバル化、情報技術革命、地球環境問題、少子高齢化など、時代の変化に主体的に対応し、日本の未来を担う人間を育成する教育が、重要になっている。

東京都教育委員会は、このような考え方に立って、以下の「教育目標」に基づき、区市町村教育委員会と連携して、積極的に教育行政を推進していく。

東京都教育委員会は、子供たちが、知性、感性、道徳心や体力をはぐくみ、人間性豊かに成長することを願い、

- 互いの人格を尊重し、思いやりと規範意識のある人間
- 社会の一員として、社会に貢献しようとする人間
- 自ら学び考え行動する、個性と創造力豊かな人間

の育成に向けた教育を重視する。

また、学校教育及び社会教育を充実し、だれもが生涯を通じ、あらゆる場で学び、支え合うことができる社会の実現を図る。

そして、教育は、家庭、学校及び地域のそれぞれが責任を果たし、連携して行わなければならないものであるとの認識に立って、すべての都民が教育に参加することを目指していく。

(平成13年1月11日東京都教育委員会決定)

Educational Objectives of the Tokyo Metropolitan Board of Education

Education implemented by the Tokyo Metropolitan Board of Education aims to realize an affluent society with culture that is both universal and individual by nurturing wholesome people with independent spirits who will contribute to a peaceful society and nation. We hope to nurture Japanese people who will respect Japanese history and culture while living in an international society. At the same time, education is something that must continually be reviewed so that it may respond to changes in society. An education that fosters people who will take responsibility for Japan's future and take independent actions to respond to changes in the times such as globalization of society and the economy, the information technology revolution, global environmental issues, the declining birthrate and aging society and so forth, is of great importance. Given these basic ideas, the Tokyo Metropolitan Board of Education will cooperate with municipal boards of education and actively promote educational administration based on "Educational Objectives" as follows.

The Tokyo Metropolitan Board of Education places importance on an education that nurtures

- thoughtful people who adapt to the norms of society and show respect for others' individuality
- people who contribute to society as members of society
- people abounding in individuality and creativity who voluntarily engage in learning and thinking activities in the hope of fostering knowledge, sensitivity, morals and physical strength and developing children rich in humanity.

We also aim to enhance school and social education in order to realize a society that will support all kinds of learning opportunities throughout the lives of all the citizens of Tokyo. Moreover, given that there must be cooperation among the home, the school and the local community in order for education to fulfill its responsibilities in each of these domains, the Tokyo Metropolitan Board of Education aims to enable all the citizens of Tokyo to participate in education.

(Tokyo Metropolitan Board of Education Resolution of January 11, 2001)

東京都教育委員会の基本方針

基本方針1 「人権尊重の精神」と「社会貢献の精神」の育成

多様な人々が暮らす東京にあって、

すべての大人、子供たちが、人権尊重の理念を正しく理解するとともに、思いやりの心や社会生活の基本的ルールを身に付け、社会に貢献しようとする精神をはぐくむことが求められる。

そのために、人権教育及び心の教育を充実するとともに、権利と義務、自由と責任についての認識を深めさせ、公共心を持ち自立した個人を育てる教育を推進する。

基本方針2 「豊かな個性」と「創造力」の伸長

グローバル化と情報技術革命が進む東京にあって、

Basic Principles of the Tokyo Metropolitan Board of Education

Basic Principle 1: Fostering a "spirit of respect for human rights" and a "will to contribute towards society"

In Tokyo, where a diverse variety of people live together, there is a need to foster in all adults and children a correct understanding of the philosophy of respect for human rights, thoughtfulness, and an acceptance of the basic rules of community life, as well as a spirit to contribute towards society.

To this end, the Tokyo Metropolitan Board of Education will enhance education in human rights and spiritual education. We will promote education that will nurture individuals with independence and a sense of public morality through deepening awareness of rights and duties, and liberty and responsibility.

Basic Principle 2: Development of a "rich individuality" and "creativity"

With advances in globalization and the information technology revolution, there is a need in Tokyo to foster in each and every child quality and ability

国際社会に生き社会の変化に対応できるよう、子供たち一人一人の思考力、判断力、表現力などの資質・能力を育成することが求められる。

そのために、基礎的な学力の向上を図り、子供たちの個性と創造力を伸ばす教育を重視するとともに、国際社会に生きる日本人を育成する教育を推進する。

基本方針3 「総合的な教育力」と「生涯学習」の充実

少子高齢社会の中で総合的な教育力の向上を目指す東京にあって、

子供たちの健やかな成長を社会全体で支えるとともに、都民一人一人が生涯にわたって学び、社会に貢献できるようにすることが求められる。

そのために、家庭・学校・地域の教育力を高め、その連携が進むよう支援するとともに、人々が生涯を通じて、自ら学び、文化・スポーツに親しみ、社会参加できる機会の充実を図る。

基本方針4 「都民の教育参加」と「学校経営の改革」の推進

21世紀の教育改革をリードすべき東京にあって、

家庭・学校・地域の協働とすべての都民の教育参加を進め、都民感覚と経営感覚をより重視して、教育行政を力強く展開することが求められる。

そのために、区市町村教育委員会との緊密な連携・協力のもとに、地域の特性を踏まえた広域的な視点に立つ教育行政を進めるとともに、都民に信頼される魅力ある学校づくりを目指した自律的な学校経営への改革を支援する。

(平成19年4月1日改定)

to think, judge and express themselves in a way that responds to changes in society while living in an international society.

With the aim of improving basic scholastic abilities to this end, the Tokyo Metropolitan Board of Education will place importance on education that increases children's individuality and creativity. And we promote education that fosters Japanese people to be able to live in the international society.

Basic Principle 3: Enhancing "general education skills" and "lifelong learning"

In the face of the falling birthrate and the aging of society, Tokyo aims to improve general education skills. In addition to society as a whole supporting the healthy development of children, there is a need for each and every citizen to study throughout his or her life and contribute towards society.

To this end, the Tokyo Metropolitan Board of Education aims to enhance the influence of the home, the school and the community in the educational process and promote cooperation among these three sectors, as well as to enhance opportunities for social participation throughout citizens' lives and familiarize people with the idea of voluntarily engaging in study, sports and culture.

Basic Principle 4: Promoting "citizens' participation in education" and "school management reforms"

We think it is our duty to carry out educational reforms for the 21st century.

There is a need to step up cooperation among families, schools and the local community, and citizens' participation in education, and to develop a strong educational administration that places additional importance on a sense of citizenship and management.

To this end, the Tokyo Metropolitan Board of Education will cooperate closely with municipal boards of education to press ahead with educational administration that has a wide perspective but remains based on local characteristics. And we will support reforms for self-directed school management with the aim of creating attractive schools that are trusted by citizens.

(Revised April 1, 2007)

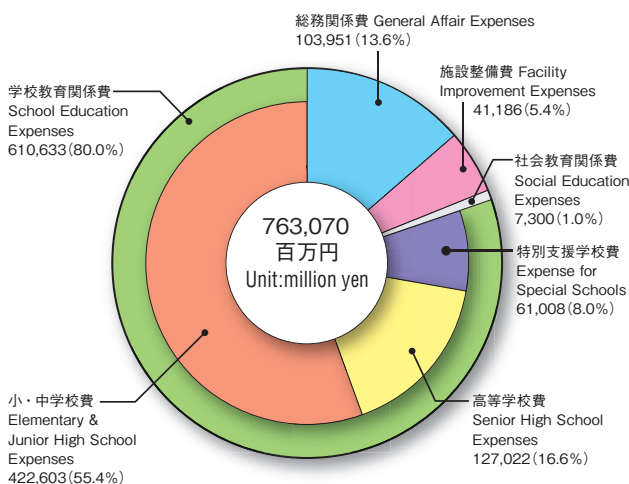
教育財政

Educational Finance

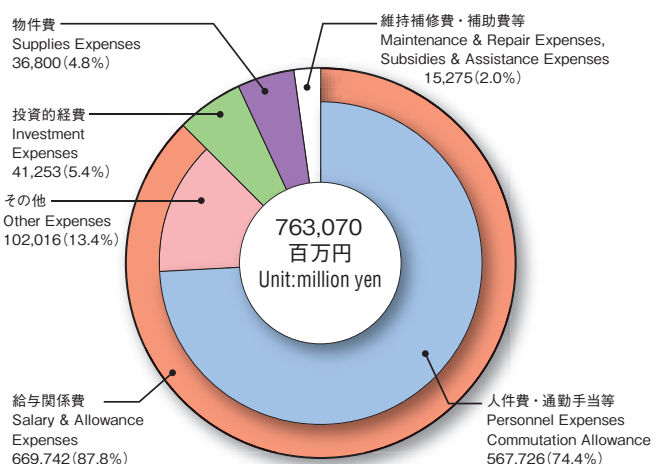
東京都教育委員会の所管に属する2011年度の教育予算は、7,630億7,000万円で、東京都全体の一般会計予算総額6兆2,360億円の12.2%を占める(2011年度は、2011年4月から2012年3月まで)。

The fiscal 2011 education budget for the Tokyo Metropolitan Board of Education amounted to ¥763,070 million, or 12.2% of the ordinary budget of Tokyo Metropolis totaling ¥6,236,000 million (Fiscal 2011 covers the period from April 2011 to March 2012).

使途別歳出(2011年度) / Expenditure Classified by Purpose (Fiscal 2011)



性質別歳出(2011年度) / Expenditure Classified by Nature (Fiscal 2011)



◆は新規事業

☆「10年後の東京」への実行プログラム2011事業

1 家庭や地域の教育力向上を支援する

- (1) 家庭の教育力の向上
- 学校と家庭の連携推進事業【◆・☆】
- (2) 幼稚園・保育所における教育的機能の向上
- 小学校との連続性を踏まえた就学前教育の充実【☆】
- (3) 全ての都民の参加による地域教育力の向上
- 学校支援ボランティア推進協議会の設置促進

2 教育の質の向上・教育環境の整備を推進する

- (4) 教員の資質・能力の向上
- 都県の枠を超えた教員採用選考の実施
 - 若手教員の育成
 - 教職員のメンタルヘルス対策
 - 公立小・中学校における業務処理調査研究事業
- (5) 特色ある学校づくりの推進
- 都立高校の改革推進
 - 都立学校の新規開校
- (6) 外部人材の教育活動への積極的な活用
- 教育庁人材バンク事業【☆】
 - 補習及び自主学習の充実における学習指導員の活用等
- (7) 特別な支援が必要な子供の教育の充実
- 東京都特別支援教育推進計画第三次実施計画の実現【☆】
 - 外国人児童・生徒への対応【☆】
- (8) 子供の安全・安心の確保
- 放課後子供教室の推進【☆】
 - 耐震化の推進【☆】
 - 冷房化の推進

3 子供・若者の未来を応援する

- (9) 児童・生徒の「確かな学力」の向上
- 都立高等学校進学対策【◆・☆】
 - 公立小中学校児童・生徒の「確かな学力」の定着と伸長【☆】
 - 都立高等学校学力向上開拓推進事業【☆】
 - 公立小中学校及び都立高校における補習の充実【☆】
 - 言語能力向上推進事業【◆・☆】
- (10) 子供の心と体の健やかな成長
- 体力向上施策の推進【☆】
 - スポーツ教育の推進【☆】
 - 部活動の推進【☆】
 - スクールカウンセラー活用事業
 - 東京の子供達の豊かな心を育成するための道徳教育の充実【◆】
- (11) 子供の社会的自立を支援する取組の推進
- 特別支援学校における就労支援【☆】
- (12) 首都東京・国際社会で活躍する日本人の育成
- 都立高等学校日本史必修化【◆・☆】
 - 環境教育(CO2削減)推進事業【☆】
 - 都立高校等における国際理解教育の推進

◆ New Projects (Fiscal Year 2011)

☆ Programs to Implement "Tokyo's Big Change: The 10-Year Plan"

1 Supporting the improvement in educational abilities at home and in the community

- (1) Improving educational abilities at home
- Project to promote cooperation between schools and home【◆・☆】
- (2) Improving educational functions of kindergartens and nursery schools
- Enhancement of preschool education based on the continuity between kindergartens/ nursery schools and elementary schools【☆】
- (3) Improving community educational abilities through the participation of all Tokyo residents
- Promotion of the establishment of the School Support Volunteer Promotion Association

2 Promoting the improvement in educational quality and environment

- (4) Improving the qualities and skills of teachers
- Implementation of selection process in teacher employment including those from other prefectures
 - Nurturing of young teachers
 - Mental health of teaching staff
 - Surveillance study projects on business processing at public elementary and junior high schools
- (5) Promoting characteristic school development
- Promoting reformation in metropolitan high schools
 - Foundation of new metropolitan schools
- (6) Actively utilizing outside human resources in education activities
- Education Bureau project of human resource bank【☆】
 - Promotion of utilizing teaching instructors to enhance supplementary studies and self schooling
- (7) Enhancing education for children who require special supports
- Realization of the 3rd plan of metropolitan promotion of programs on special needs education【☆】
 - Response to foreign pupils and students【☆】
- (8) Ensuring children's safety and security
- Promotion of Classes for Children after School【☆】
 - Promotion of reinforcement of school buildings against earthquakes【☆】
 - Promotion of air conditioners

3 Supporting children's and young people's future

- (9) Improving pupils' and students' solid scholastic performances
- Measures for education continuance of metropolitan high schools【◆・☆】
 - Establishment and stretching of pupils' and students' solid scholastic performances【☆】
 - Projects for promoting and designating metropolitan high schools as performance development promotional schools【☆】
 - Enhancement of supplementary education at public elementary and junior high schools and metropolitan high schools【☆】
 - Project to promote enhancement of language abilities【◆・☆】
- (10) Healthy growing children's mind and body
- Promotion of measures to enhance physical fitness【☆】
 - Promotion of sports education【☆】
 - Promotion of school club activities【☆】
 - Project to utilize school counselors
 - Enhancement of moral education to enrich the mind of the children in metropolitan【◆】
- (11) Promoting activities to help children become socially independent
- Job assistance at special support schools【☆】
- (12) Nurturing Japanese people who will become active in the nation's capital, Tokyo, and in the international society
- Making Japanese history education compulsory in metropolitan high schools.【◆・☆】
 - Projects to promote environmental education (reduction in CO2)【☆】
 - Promoting international understanding in metropolitan high schools

東京都の教育行政

Educational Administration of Tokyo Metropolis

東京都教育委員会は、知事が都議会の同意を得て任命した6人の委員で組織されることとなっており、教育についての方針、施策は、この委員会における合議によって決定される。

東京都の教育行政のうち、公立学校（大学を除く。）に関するものは東京都教育委員会が行い、大学、私立学校等に関するものは知事が所管している。公立学校のうち、区市町村立の小・中学校等については、区市町村教育委員会が、都立の高等学校、特別支援学校等については、東京都教育委員会がそれぞれ分担してその事務を行っている。ただし、区市町村立の小・中学校の教職員の任免等に関する事務は、東京都教育委員会が行うことになっている。

The Tokyo Metropolitan Board of Education is to consist of six Board members appointed by the Governor with the concurrence of the Metropolitan Assembly. The policies and measures concerning education are decided after consultation at a meeting of these Board members.

The educational administration concerning public schools (excluding colleges and universities) is placed under the jurisdiction of the Tokyo Metropolitan Board of Education while that of metropolitan universities, private schools (excluding colleges and universities), and others is under the jurisdiction of the Governor. Of public schools, work related to municipal kindergartens, elementary schools and junior high schools is carried out by the Municipal Boards of Education while that related to metropolitan senior high schools and special support schools is carried out by the Tokyo Metropolitan Board of Education. However, work related to appointment and dismissal of personnel of municipal elementary schools and junior high schools is carried out by the Tokyo Metropolitan Board of Education.

東京都教育庁

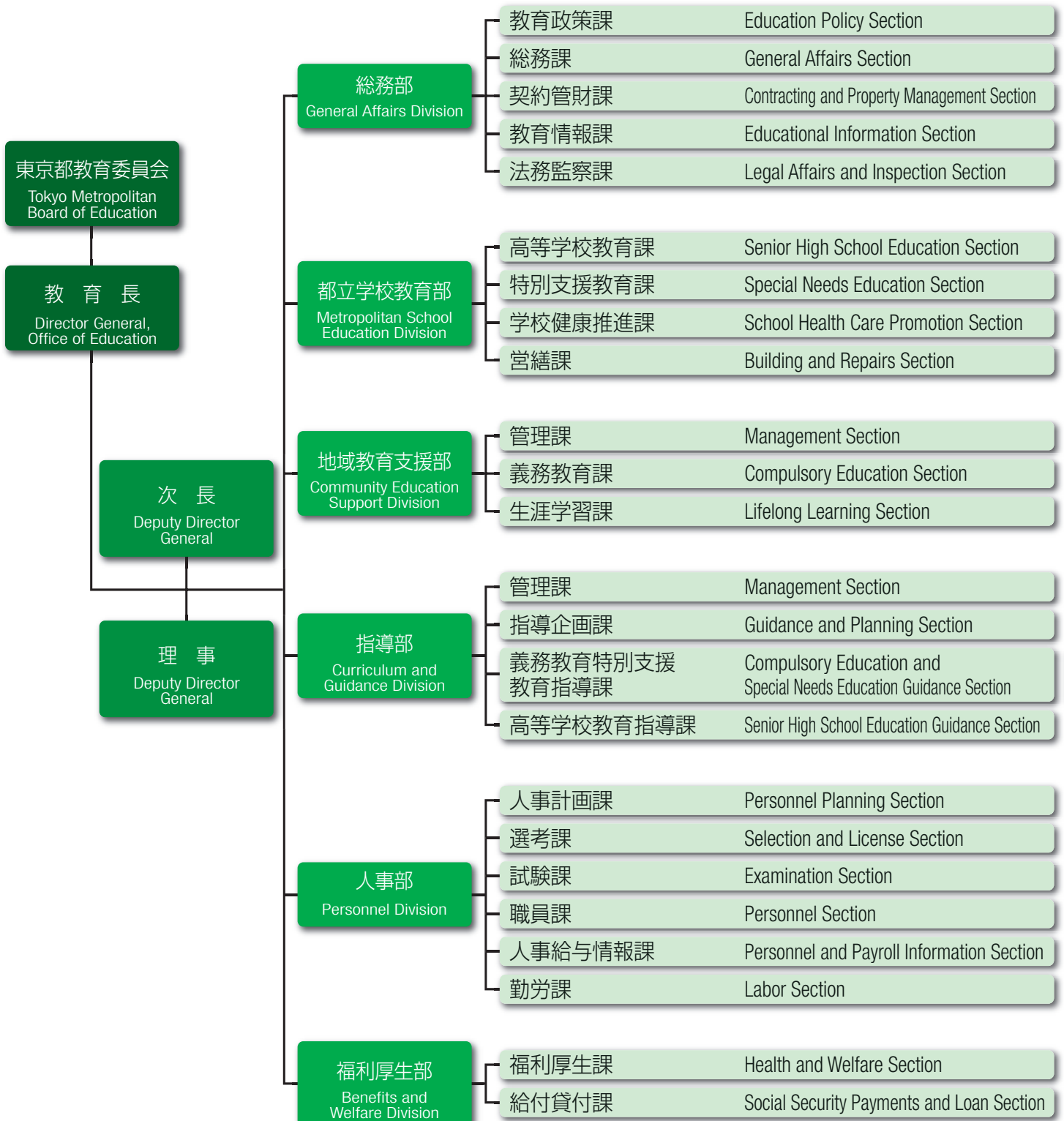
Tokyo Metropolitan Office of Education

東京都教育委員会には教育長が置かれ、教育委員会の指揮監督の下にその権限に属する全ての事務をつかさどっている。東京都教育委員会の事務を処理するための事務局を東京都教育庁といい、教育長が、事務を統括し、所属の職員を指揮監督している。

The Tokyo Metropolitan Board of Education has a Superintendent (Director General, Office of Education) who administers and supervises all the work under the jurisdiction of the Board of Education. An office is set up in the Board of Education to process its business; this office is called the "Tokyo Metropolitan Office of Education" and its work is controlled by the Superintendent, who directs and supervises the staff attached to it.

2011年度 東京都教育庁の組織

Organization of Tokyo Metropolitan Office of Education (Fiscal 2011)



小学校における年間の標準授業時数／Annual Standard Lesson Hours for Elementary Schools

教科等 Subjects etc.			1年 1st Grade	2年 2nd Grade	3年 3rd Grade	4年 4th Grade	5年 5th Grade	6年 6th Grade
各教科 Subjects	国語	Japanese Language	306	315	245	245	175	175
	社会	Social Studies	-	-	70	90	100	105
	算数	Arithmetic	136	175	175	175	175	175
	理科	Science	-	-	90	105	105	105
	生活	Living Environment Studies	102	105	-	-	-	-
	音楽	Music	68	70	60	60	50	50
	図画工作	Art and Handicraft	68	70	60	60	50	50
	家庭	Home Economics	-	-	-	-	60	55
	体育	Physical Education	102	105	105	105	90	90
	道徳	Moral Education	34	35	35	35	35	35
特別活動	Special Activities	34	35	35	35	35	35	
総合的な学習の時間 the Period for Integrated Studies			-	-	70	70	70	70
外国語活動 Foreign Language Activities			-	-	-	-	35	35
計 Total			850	910	945	980	980	980

注：この表の1単位時間は45分である。／Note: One lesson hour equals 45 minutes in this table.

中学校における年間の標準授業時数／Annual Standard Lesson Hours for Junior High Schools

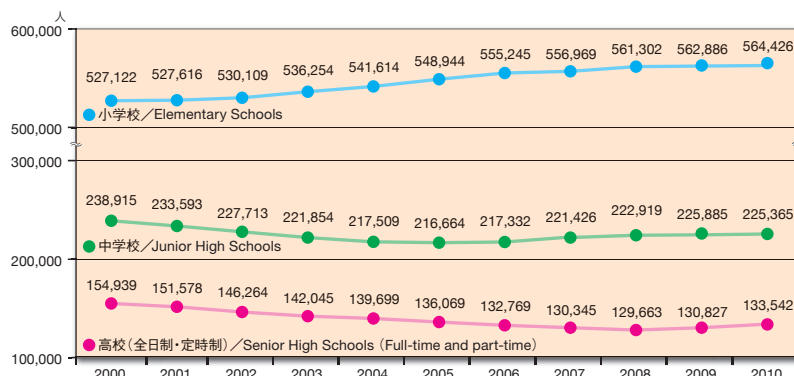
教科等 Subjects etc.			1年 1st Grade	2年 2nd Grade	3年 3rd Grade
必修教科 Required Subjects	国語	Japanese Language	140	105	105
	社会	Social Studies	105	105	85
	数学	Mathematics	140	105	140
	理科	Science	105	140	140
	音楽	Music	45	35	35
	美術	Art	45	35	35
	保健体育	Health & Physical Education	90	90	90
	技術・家庭	Technology and Home Economics	70	70	35
	外国語	Foreign Languages	105	105	105
	道徳	Moral Education	35	35	35
特別活動	Special Activities	35	35	35	
選択教科等 Elective Subjects, etc.			0~15	15~50	10~70
総合的な学習の時間 the Period for Integrated Studies			50~65	70~105	70~130
計 Total			980	980	980

注：この表の1単位時間は50分である。／Note: One lesson hour equals 50 minutes in this table.

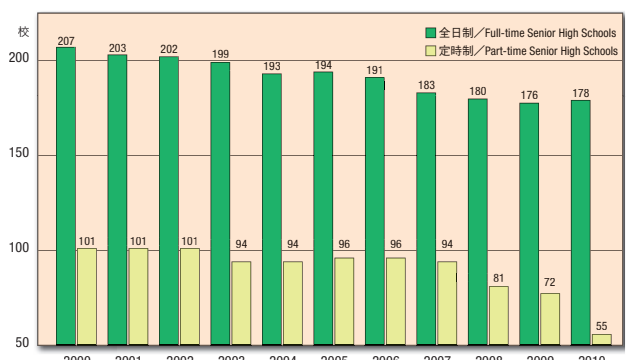
東京の公立学校教育

Education in Tokyo public schools

児童・生徒数の推移（公立） Trends in the Number of Pupils and Students (Public Schools)

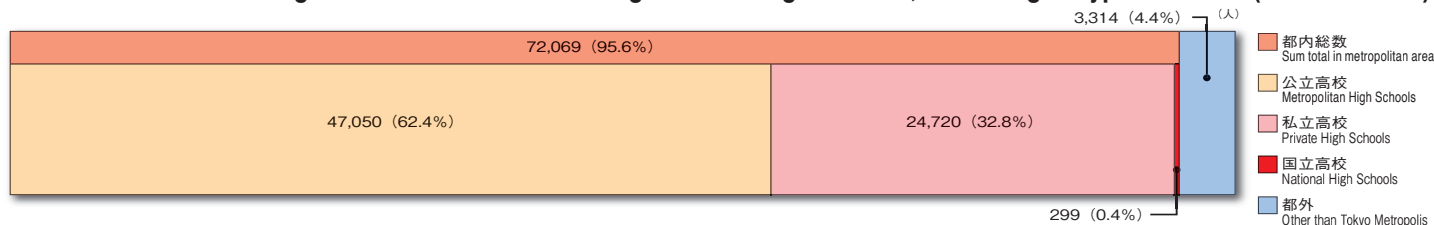


都立高等学校数の推移 Trends in the Number of Metropolitan Senior High Schools



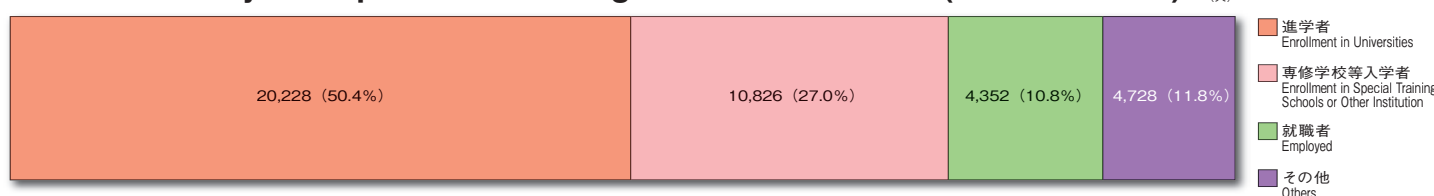
東京都の公立中学校卒業者の設置者別進学者数 (2010年3月卒業)

Number of Public Junior High School Graduates Enrolling in Senior High Schools, According to Type of School (in March 2010.)



都立高等学校卒業者の進路 (2010年3月卒業)

Courses Taken by Metropolitan Senior High School Graduates (in March 2010.)



生涯学習

Lifelong Learning

社会教育施設数

Social Education Facilities

区分 (Category)	公民館 (Community Centers)	社会教育会館 (Social Education Halls)	図書館 (Libraries)	美術館・博物館・郷土資料館 (Art museums, Museums, Local history & culture museums)	青少年施設 (Youth facilities)	その他の施設 (Other facilities)
合計 / Total	86	55	376	85	36	194
都立 / Metropolitan	0	1	2	0	0	1
区立 / Ward	1	50	219	43	25	83
市立 / City	74	3	146	32	10	99
町村立 / Town and village	11	1	9	10	1	11

※ PFIで整備したユース・プラザを除く。 / Youth Plazas provided under the PFI project are not included.

2010年5月1日現在一地域教育支援部生涯学習課調べ / As of May 1st in 2010—According to the Community Education Support Division Lifelong Learning Section
図書館数—2010年4月1日現在「東京都公立図書館調査」— / Number of libraries— As of April 1st in 2010 According to “Tokyo public libraries survey”

文化財指定件数 (東京都内)

Number of Registered Cultural Properties (in Tokyo)

都指定文化財 / Tokyo-designated cultural properties	件 / Number of items
1 都指定有形文化財 (Tokyo-designated tangible cultural properties)	330
(1) 建造物 (Buildings)	60
(2) 絵画 (Paintings)	30
(3) 絵画・典籍 (Paintings/Biblios)	1
(4) 彫刻 (Carvings)	76
(5) 工芸品 (Crafts)	22
(6) 考古資料 (Archaeological materials)	31
(7) 彫刻・考古資料 (Carvings/Archaeological materials)	1
(8) 工芸品・考古資料 (Crafts/Archaeological materials)	17
(9) 典籍 (Biblios)	13
(10) 典籍・絵画 (Biblios/Paintings)	1
(11) 典籍・工芸品 (Biblios/Crafts)	1
(12) 古文書 (Ancient documents)	60
(13) 歴史資料 (Historical materials)	17
2 都指定無形文化財 (Tokyo-designated intangible cultural properties)	9
(1) 工芸技術 (Industrial arts)	6
(2) 芸能 (Performing arts)	3
3 都指定有形民俗文化財 (Tokyo-designated tangible folk cultural properties)	17
民俗資料 (Folklore materials)	17
4 都指定無形民俗文化財 (Tokyo-designated intangible folk cultural properties)	51
(1) 風俗慣習 (Manners and customs)	10
(2) 民俗芸能 (Folk performing arts)	41
5 都指定史跡 (Tokyo-designated historic sites)	100
6 都指定旧跡 (Tokyo-designated landmarks)	227
7 都指定名勝 (Tokyo-designated places of scenery)	11
8 都指定天然記念物 (Tokyo-designated natural monuments)	64
計 / Total	809

2010年5月1日現在 / As of May 1st in 2010

区分 / Category	学校数 Number of Schools			学級数 Classes	園児・児童・生徒数 Pupils and students			教員数 (本務者) Teachers (Full-time)	職員数 (本務者) Clerical staff (Full-time)
	総数 Total	本校 Main	分校 Branch		総数 Total	男 Male	女 Female		
幼稚園 / Kindergartens	1,057	1,057	-	6,722	171,273	86,676	84,597	10,705	2,137
国立 / National	2	2	-	13	370	187	183	19	1
公立 / Public	197	197	-	596	13,489	6,975	6,514	878	79
私立 / Private	858	858	-	6,113	157,414	79,514	77,900	9,808	2,057
小学校 / Elementary Schools	1,370	1,370	-	19,614	595,669	304,874	290,795	31,447	5,628
国立 / National	6	6	-	121	4,381	2,178	2,203	173	17
公立 / Public	1,311	1,311	-	18,705	564,426	291,924	272,502	29,896	5,313
私立 / Private	53	53	-	788	26,862	10,772	16,090	1,378	298
中学校 / Junior High Schools	822	821	1	9,297	309,247	155,646	153,601	18,749	2,571
国立 / National	6	6	-	72	2,816	1,528	1,288	142	4
公立 / Public	629	628	1	6,949	225,365	118,418	106,947	14,404	1,929
私立 / Private	187	187	-	2,276	81,066	35,700	45,366	4,203	638
中等教育学校 / Secondary Education Schools	8	8	-	...	4,385	2,089	2,296	401	38
国立 / National	2	2	-	...	1,149	545	604	96	9
公立 / Public	6	6	-	84	3,236	1,544	1,692	305	29
私立 / Private	-	-	-	-	-	-	-	-	-
高等学校 / Senior High Schools	435	434	1	...	313,183	154,385	158,798	18,672	3,765
国立 / National	6	6	-	...	3,445	1,968	1,477	208	32
公立 / Public	192	191	1	3,794	133,542	66,398	67,144	9,284	1,759
私立 / Private	237	237	-	...	176,196	86,019	90,177	9,180	1,974
高等学校通信制 / Senior High School Correspondence Courses	13	13	-	...	16,624	8,566	8,058	311	59
国立 / National	-	-	-	-	-	-	-	-	-
公立 / Public	3	3	-	...	1,671	779	892	47	2
私立 / Private	10	10	-	...	14,953	7,787	7,166	264	57
特別支援学校 / Special Schools	68	68	-	2,406	11,145	7,214	3,931	5,613	764
国立 / National	4	4	-	87	463	251	212	225	39
公立 / Public	60	60	-	2,279	10,456	6,834	3,622	5,295	701
私立 / Private	4	4	-	40	226	129	97	93	24
中学通信制(公立) / Junior High School Correspondence Courses (Public)	1	1	-	3	16	1	15	1	-

- [注] (1) 高等学校の通信制の学校数は他の課程を併置している学校(公立3校、私立6校)があるため、高等学校の学校数と重複して計上してある。
(通信制単独校: 私立4校)
- (2) 公立高等学校の学級数はホームルームの数である。
- (3) 高等学校の生徒数は本科のみ計上した。
- (4) 各欄の「…」は不詳を示す。
- (5) 教員数には寄宿舎指導員・実習助手を含まない。
- (6) 中学校通信制の学校数は中学校に併置されているため、中学校の学校数と重複して計上してある。

- [Note] (1) Since some senior high school correspondence courses have other courses (3 public schools, 6 private schools), the number of schools are overlapped with the number of schools in senior high schools. (Schools with only correspondence courses: 4 private schools)
- (2) The number of classes in public senior high schools is the number of homerooms.
- (3) The number of students in senior high schools is the number of regular students.
- (4) "..." in columns means that the number is not certain.
- (5) Dormitory advisers and supporting staff are not included in the numbers for teachers.
- (6) Since junior high school correspondence courses are in junior high schools, the number of schools is overlapped with the number of junior high schools.

東京都の教育 (2011年3月)

編集・発行 東京都教育庁総務部教育情報課
〒163-8001 東京都新宿区西新宿 2-8-1
電話 03(5320) 6733

印刷 株式会社オレンジ社

Education in Tokyo (March 2011)

Edited/Published by: Tokyo Metropolitan Board of Education, Educational Information Section,
General Affairs Division 2-8-1 Nishi-Shinjuku, Shinjuku, Tokyo 163-8001
Telephone: 03-5320-6733

Printed by: Orange Corporation

