

# 教育委員会の動き ～平成24年2月から6月までの活動について～

## ① 教育委員会の開催状況

平成24年2月から6月までに、8回の定例会及び1回の臨時会を開催し、31件の議案と28件の報告について、審議等を行いました。その中から主なものを紹介します。

### <議案>

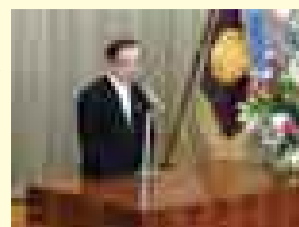
- 「都立高校改革推進計画・第一次実施計画」の策定について
- 平成25年度東京都立高等学校入学選抜における推薦に基づく選抜の実施方針について
- 進学指導重点校の指定について

### <報告>

- 「統一体力テスト及び広域歩数調査」の結果について
- 第8期東京都生涯学習審議会建議について
- 平成24年度教育庁主要施策について
- 小中学校の校務改善推進プランについて
- 全ての都立高等学校等で実施する一泊二日の宿泊防災訓練について
- 今後の都立中高一貫教育校の進学対策について
- 「高校生出張キャンプ」への都立高校生の派遣について
- 小1問題・中1ギャップの予防・解決のための「教員加配に関わる効果検証」に関する調査の結果について

## ② その他の活動

- 区市町村教育委員会委員及び公立学校長を対象に、教育施策連絡会を開催しました。(4月13日・23日)
- 都立学校の平成23年度卒業式に出席しました。
  - 日比谷高等学校 (木村委員長)
  - 深沢高等学校 (竹花委員)
  - 桜修館中等教育学校 (瀬古委員)
  - 青島特別支援学校 (内館委員) ●葛飾ろう学校 (瀬古委員)
- 都立学校の平成24年度入学式に出席しました。
  - 西高等学校 (竹花委員) ●八王子盲学校 (内館委員)



4月9日 都立西高等学校

### 比留間英人教育長が就任しました

東京都教育委員会は、大原正行教育長の任期満了に伴い、後任の教育長に前(株)東京臨海HD社長、東京港埠頭(株)社長の比留間英人氏を7月13日付で任命しました。任期は平成28年7月12日までです。



比留間新教育長

教育委員会は、原則として毎月第2・第4木曜日に開催しています。開催状況・会議録は東京都教育委員会ホームページに掲載しています。

## 子供たちのインターネット・携帯電話の利用状況、把握していますか？

東京都教育委員会では、平成21年6月から、都内公立学校全校を対象とした学校非公式サイト等の監視を続けています。

### 平成23年度の監視結果(中学校)

学校非公式サイト等が検出された都内公立中学校の数(延べ数)は、

**1,203校**

不適切な書き込みの総数に占める中学校等の割合は、

**31.7%**

不適切な書き込みの内訳

分類	件数
自身の個人情報公開	2,465
不適切行為	680
他人の個人情報公開	337
誹謗中傷	133
自殺・自傷の予告や告白	6
違法・犯罪行為	0
家出の予告や告白	2
合計	3,623

### 中学生では、こんな事例がありました ～監視事例から～

中学校3年生の女子生徒が、プロフィールサイトにおいて詳細な住所を公開したため、書き込みを閲覧した人物に家の前で待ち伏せされたり、交際を求められたりしました。

⇒ 拒否し続けていたところ、脅迫文が届くなど、ストーカー被害を受けるに至りました。女子生徒は、自身のプロフィールを削除するとともに、警察に相談し、その後、ストーカー行為をしていた男は逮捕されました。

監視結果を子供たちの指導に役立てるとともに、不適切な書き込みについては削除の要請を行っています。

### ご家庭・保護者の皆さまへのお願い

#### ◆携帯電話や家庭のパソコンにフィルタリング設定を!

不適切なサイトに子供たちがアクセスできないよう、利用を制限してください。また、フィルタリングを過ぎず、普段から子供たちが利用しているサイトの内容を把握するよう努めてください。

#### ◆個人情報の公開には気をつけましょう

インターネット上に一度公開してしまった個人情報は、回収が非常に困難です。子供たちが顔写真や学校名などを気軽に書き込んでいませんか?書き込み内容はフィルタリングでの制限ができませんので、日頃から注意していくことが必要です。

### ICT教育フォーラムを開催します

子供たちとインターネット・携帯電話の関わりや情報モラル教育について、講演やパネルディスカッションを通じて楽しく学ぶ「ICT教育フォーラム」を開催します。

フォーラムでは都立学校で使用しているICT機器や教材等もご紹介します。

#### ～ご参加をお待ちしています～

11月12日(月) 新宿区立新宿文化センター

11月16日(金) 府中の森芸術劇場

いずれも14:00～17:00の開催です。

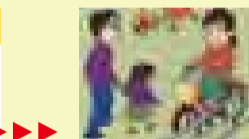
お問い合わせ 指導部指導企画課 03(5320)6848

## 自転車の通行ルールを守りましょう!

気軽に利用できる自転車ですが、その反面様々な危険が潜んでいます。交通ルールを守り、安全に楽しく自転車に乗らしましょう。

### 自転車安全利用五則

- 自転車は、車道が原則、歩道は例外
- 車道は左側を通行
- 歩道は歩行者優先で、車道寄りを徐行
- 安全ルールを守る(並進禁止、信号遵守、夜間ライト点灯、二人乗り禁止など)
- 子供はヘルメットを着用



歩道では、すぐに停止できる速度で車道寄りを徐行し、歩行者の通行を妨げるような場合は一時停止しなければなりません。

### 自転車が歩道を通行できるのはどんなとき?

- 歩道通行可の標識がある場合
- 運転者が13歳未満の子供・70歳以上の高齢者・身体の不自由な方
- 車道又は交通の状況からみてやむを得ない場合

※歩道は歩行者のための道です。自転車で通行する時には歩行者に道を譲りましょう。

## あいさつは魔法の力

あなたは、近所の大人や子供に気軽に「あいさつ」できる関係を築いていますか? 地域の人々の絆作り、時代を担う人づくり。それはあなたの「あいさつ」から始まります。

東京都青少年・治安対策本部 03(5388)2258

## 話してみよう あなたの心配

### 東京都教育相談センターの御案内

#### 子育ての悩みや不安、いじめ、不登校など

電話 03(5800)8008

ホームページ <http://www.e-sodan.metro.tokyo.jp>

平日: 午前9時から午後9時まで  
土日祝日: 午前9時から午後5時まで(閉庁日、年末年始をのぞく)  
※上記以外は留守番電話及び電子メールによる対応をしています。メールはホームページからご利用ください。

#### いじめ相談ホットライン

電話 03(5800)8288 (24時間受付)

#### 進路相談会

進路の情報や助言を得にくい状況にある生徒や保護者の皆さまに対し、具体的な進路情報の提供と個別の相談に応じた助言をします。

#### 外国人児童・生徒相談

電話 03(5800)8008

第3回 平成24年11月10日(土) 東京都多摩教育センター(立川)

第4回 平成24年11月17日(土) 東京都教職員研修センター(水道橋)

第5回 平成25年1月19日(土) 東京都教職員研修センター(水道橋)

※第5回は個別相談のみ開催です。

#### 東京都教育相談センター

〒113-0033 東京都文京区本郷一丁目3番3号  
電話 03(5800)8545(代表) ファクシミリ 03(5800)8402

東京都教育相談センターは平成24年度末に移転する予定です。  
移転先 東京都新宿区北新宿四丁目6番1号(東京都子供家庭総合センター4階)  
※詳細は東京都教育相談センターのホームページでお知らせします。

# とうきょうの教育

第98号  
中学校版  
平成24年9月

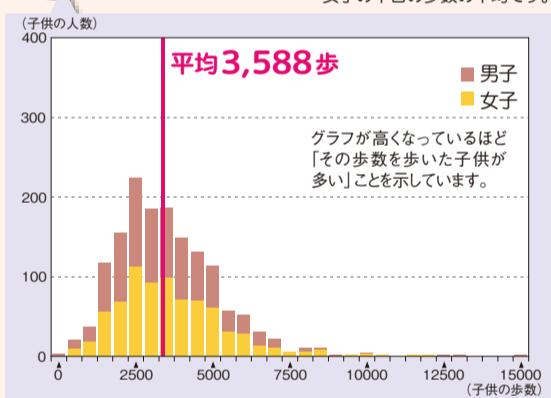
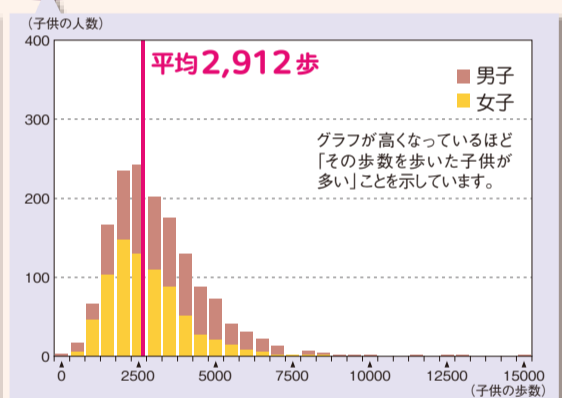
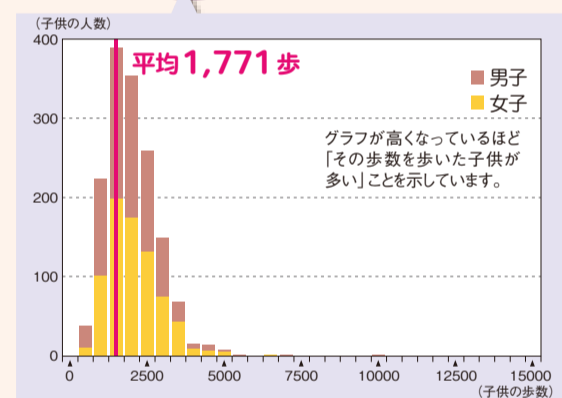
東京都教育委員会 ホームページ <http://www.kyoiku.metro.tokyo.jp/>

東京都教育委員会(教育庁)では、都民のみなさまからの提言やご意見・ご要望をメールで受け付けておりますので、お寄せください。

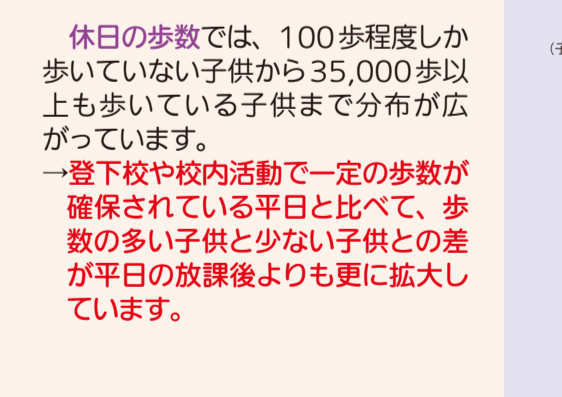
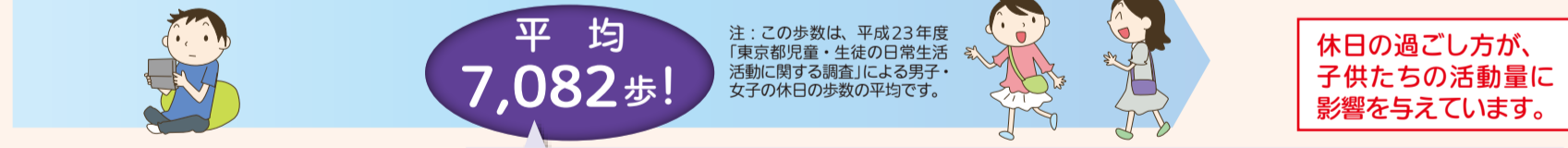
## 東京の子供たち、一日にどれくらい歩いていますか?

東京都教育委員会では、子供たちの身体活動量と密接な関連があるとされる「歩数」について、平成23年度に広域的な実態調査を実施しました。「歩数」から読み解く、東京の子供たちの活動量と生活との関係をご紹介します。(※以降、本紙では、「身体活動量」を「活動量」と表記しています。)

### ～東京の中学校3年生の子供たちの、毎日の歩数を調べました～



### 休日の場合



### 10月は「東京都体力向上努力月間」! 東京都教育委員会では、子供たちの体力向上に向けた様々な取組を展開しています。

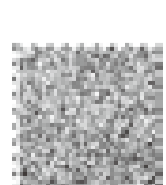


2020年  
オリンピック・  
パラリンピックを  
日本で!

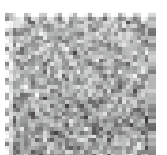
東京は、2020年オリンピック・パラリンピック競技大会の立候補都市に選定されました。開催都市は平成25年9月に決定されます。皆様のご支援よろしくお願い致します。

この印刷物には、視覚に障害のある方への情報提供の手段として、音声コードを添付しています。音声コードは、活字文書読上げ装置で読み上げることができます。

こちらの音声コードで、このパンフレットの内容を音声で聞くことができます。



とうきょうの教育 第98号 平成24年9月1日発行  
編集・発行 東京都教育庁総務部教育情報課  
東京都新宿区西新宿二丁目8番1号  
電話 03(5320)6733  
ファクシミリ 03(5388)1726  
デザイン・印刷 株式会社ドゥ・アーバン

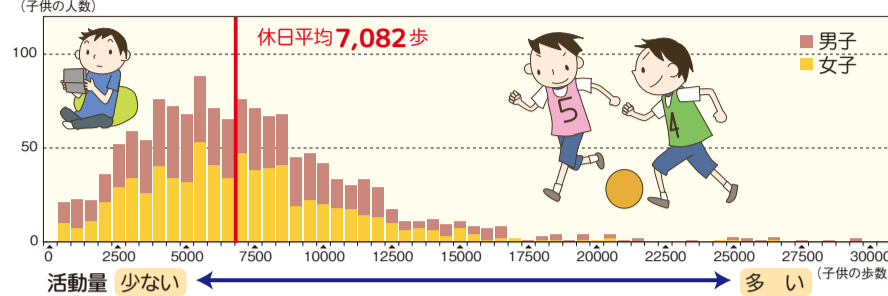




# 子供たちの活動量の増加には、放課後・休日の過ごし方が重要です。

平日… 放課後の歩数の差が拡大  
休日… 平日よりさらに歩数の差が拡大

登下校・学校生活以外にも活発に活動している子供と、そうでない子供との差が大きく開いていることがわかります。



子供たちの日々の活動量を増やすには、

- 1 休み時間や放課後、休日などの体を動かす時間
2 運動・スポーツをしたり、体を動かしたりする場所(空間)
3 放課後や休日に一緒に活動する友達(仲間)
の3つの要素が重要です。



子供たちの生活活動や運動習慣を見直して、1日あたり 15,000歩 & 運動習慣のガイドライン 運動・スポーツ60分の達成を目指しましょう!

# 子供たちの知力・気力の源となる基礎体力の向上を図り、心身ともにたくましい子供たちを育てていくため、東京都教育委員会では10月の「体力向上努力月間」を中心に様々な取組を展開しています。

## 子供たちの基礎体力向上を図っています

- 社会総がかりで子供の体力低下問題を解決していくため、「子供の体力向上推進本部」を設置して検討を行っています。
● 学年別に取り組み運動等を示した「学年別体力向上プログラム」を実施していきます。
● 子供たちの体力向上の取組を支援する企業や団体による「東京都子供の体力向上応援団」を組織して、学校や子供たちの活動を支援していきます。



## スポーツ教育を推進しています

- スポーツ祭東京2013や平成26年度全国高等学校総合体育大会(インターハイ)の開催等を視野に、子供たちがオリンピック・パラリンピック等をはじめとする国際大会やスポーツの意義、役割等を正しく理解してスポーツに親しむ教育活動を行っています。
● 都内公立学校300校をスポーツ教育推進校に指定し、スポーツ教育を推進しています。
● アスリートを学校に招待し、生き方や考え方を直接学ぶ「一日校長先生」事業を10月に実施します。

2012年はロンドンオリンピック開催年! 今年度はロンドンオリンピック・パラリンピックに出場したアスリートなどを「一日校長先生」に招き、子供たちに世界へ挑戦する姿を感じてもらうとともに、2020年の東京でのオリンピック・パラリンピック開催に向けた気運を盛り上げていきます。

東京都教育実践発表会 10月1日 開催!

東京都教職員研修センターでは、「東京都教育の日」の関連事業として、「東京都教育実践発表会」を開催します。

### 午前部 東京の先生になろう! 一東京教師道場の実践発表会

東京教師道場修了者の取組を紹介し、教員を目指す大学生の意欲をさらに高めるとともに、都民の皆さまに教員の努力している姿をご覧いただけます。
講義:「教員に必要な資質・能力とは」
東京教師道場修了者の取組:小学校・中学校・高等学校・特別支援学校での事例発表
講演:「東京の教員に求められるもの」

### 午後部 あって当たり前の芝生

芝生を活用した特色ある教育実践や校庭芝生維持管理の実践について紹介し、子供の心と体に与える芝生の教育的効果を発信します。
講演:「とび出せ!緑の校庭へ」
講師:同志社大学心理学部嘱託講師 福田 美紀 氏

10月1日の東京都教育実践発表会ではこのほかにも、教職員研修センターが実施・支援するリーダー養成の取組の発表や、特別支援学校生徒による喫茶「すいどうばし」など、様々な催しを実施予定です。皆さまのご来場をお待ちしています。

東京都教職員研修センター 交通案内
JR総武線・都営三田線「水道橋」徒歩2分
東京メトロ丸ノ内線・南北線「後楽園」徒歩8分
開催時間等の詳細は、東京都教職員研修センターホームページに掲載しています。
http://www.kyoiku-kensyu.metro.tokyo.jp/tomin/syousai/kyoiku\_jissen.html



## ～保護者の皆さまへ～

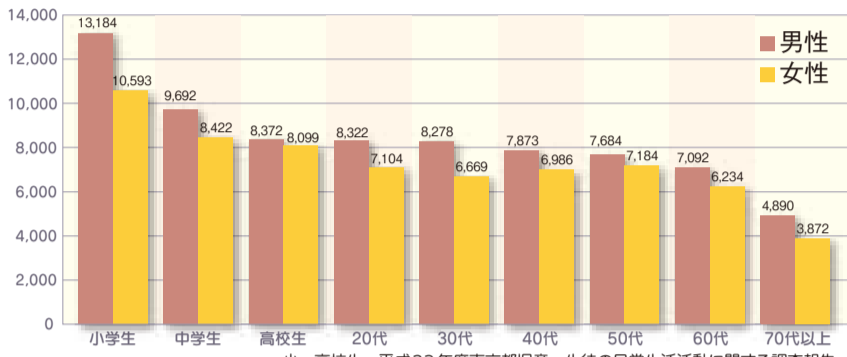
### ◆放課後・休日の過ごし方を見直しましょう!

子供たちの活動量は、学校での活動以外の時間の過ごし方に左右されます。友達と活動的に過ごす・部活動やスポーツクラブに参加する・家の手伝いを積極的にするなど、保護者も意識して子供たちの活動量を増やしていくことが必要です。



### ◆子供たちの活動量は、もう大人世代に近づいています

現在の子供たち、特に中学生や高校生世代の1日当たりの歩数を成人世代と比較すると、すでにかなり成人に近くなり、活動量が少なくなっていることがわかります。



小～高校生:平成23年度東京都児童・生徒の日常生活活動に関する調査報告書 成人:厚生労働省「平成22年国民健康・栄養調査」報告

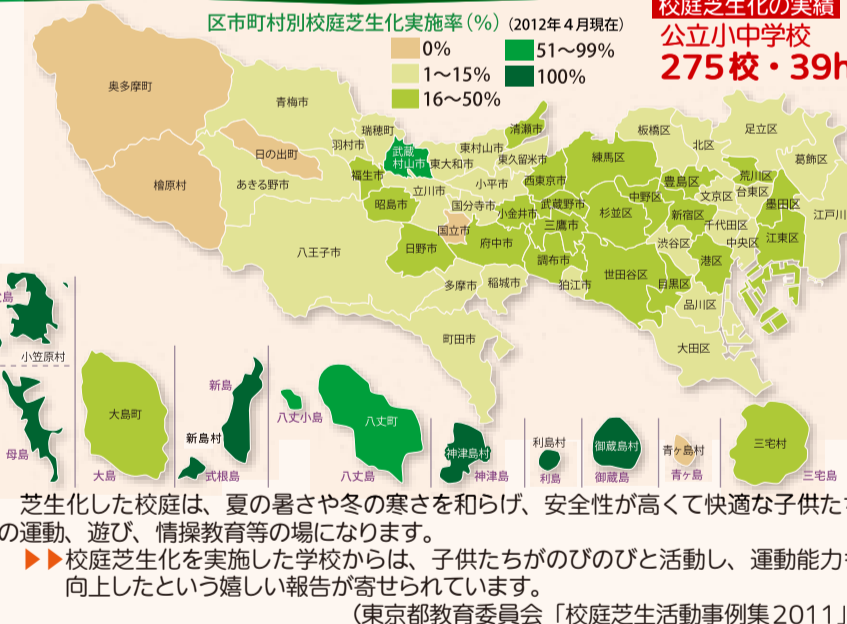
運動習慣のガイドライン 運動・スポーツ60分の達成を目指しましょう!

## 運動部活動の振興・競技力向上を図っています

- 部活動を通じて、子供たちの個性・能力の伸長や社会性、生涯にわたってスポーツに親しむ態度を育てていきます。
● スポーツ祭東京2013に向け、競技人口の少ない種目の育成・強化をしています。
● 都立高校に各スポーツの強化拠点を設置し、「スポーツの名門校」づくりをすすめています。



## 広がっています、東京都の校庭芝生化。



芝生化した校庭は、夏の暑さや冬の寒さを和らげ、安全性が高く快適な子供たちの運動、遊び、情操教育等の場になります。
▶校庭芝生化を実施した学校からは、子供たちがのびのびと活動し、運動能力も向上したという嬉しい報告が寄せられています。
(東京都教育委員会「校庭芝生活動事例集2011」)

平成24年度の「東京都教育の日」は、「校庭芝生化の推進」をテーマに、10月から11月にかけて様々な事業を展開します。11月3日(土)は、新宿区立四谷第六小学校で芝生体感イベントを行います。
http://www.kyoiku.metro.tokyo.jp/buka/shogai/kyoikuday/kyoikuday.htm

# 都立学校に入学を希望される皆さんへ

## Pick Up! 都立高校の推薦入試制度が変わります!

これからの社会にあって必要となる、思考力、判断力、表現力等の課題を解決する力や、コミュニケーション能力を評価する選抜を行います。

- 総合成績に占める調査書点の割合の上限を設定(50%)します。基礎学力を担保しつつ、学力検査に基づく選抜とは異なる力をもった生徒が入学できるようにします。
● 小論文又は作文、実技検査、その他学校が設定する検査の中から、いずれか一つ以上を全ての学校で実施します。各学校の特色を踏まえた選抜方法を導入します。
● 個人面接に加えて集団討論を、原則として全ての学校で実施します。集団におけるコミュニケーション能力を評価します。エンカレッジスクールや、長時間の実技検査を行う専門学科の高校では、集団討論を実施しない場合があります。

## 都立高校 Q&A

- Q 都立高校の入試情報をまとめて見られるところはありますか。
A 東京都教育委員会のホームページで、都立学校に入学を希望される方向けのページをご用意しています。また、都立学校検索サイトや都立学校ホームページのリンク集もご用意していますので、活用してください。
Q 学校の見学をすることはできますか。
A 都立高校では、土曜日などに授業公開や学校説明会を行っています。文化祭や体育祭などの学校行事を公開している学校もあります。各学校が予定している授業公開や学校説明会の日程は、東京都教育委員会のホームページに一覧を掲載しているほか、各学校のホームページでも掲載しています。見学の申込みなど、詳しくは各学校に直接お問い合わせください。
Q 色々な学校の説明をまとめて聞きたいです。学校単独ではなく合同での学校説明会はありますか。
A 東京都教育委員会で、都立高校・中学校・中等教育学校等が一堂に会する都立高等学校等合同説明会を開催します。合同説明会では、学校ごとの個別の相談コーナーで、希望する学校の教職員に直接質問や相談ができます。各会場ごとの参加校や開催時間は9月末に学校宛てにリーフレットをお配りするほか、東京都教育委員会のホームページ上でも公開する予定です。
◇合同説明会スケジュール◇
第1回 10月28日(日) 都立晴海総合高校(主に東部地域の都立高校)
第2回 11月4日(日) 都立新宿高校(主に中部地域の都立高校)
第3回 11月11日(日) 都立立川高校(主に西部地域の都立高校)
※各回とも午前10時から午後4時まで(最終入場時間午後3時40分)

都立学校への入学に関する お問い合わせは... 東京都教育相談センター 03(5800)4175 都立高校入試相談コーナー 03(5320)6755

## ～もっと都立高校生の「今」を知りたい!～

# 「都立高校生 言葉の祭典」 10月20日、開催!

東京都教育委員会では、都立高校生の読書活動の充実と、論理的思考力・表現力等を育むため、「都立高校生 言葉の祭典」を開催します。書評合戦・弁論・討論の3部門で予選を勝ち抜いた都立高校生たちが、それぞれの考えや思いを多彩な言葉にのせて、皆さんに届けます。現役の都立高校生が語る「生きた言葉」を聞いてみませんか?中学生の皆さんのご来場をお待ちしています。

- 1 書評合戦(個人戦・日本語) 一人5分以内で推薦図書を紹介した後、2分から3分のディスカッションを行い、発表者と観客が最も読みたくなった本を「チャンプ本」として決定します。
2 弁論(個人戦・日本語&英語) 各自が設定したテーマについて、5分以内でスピーチを実施します(日本語については、事前にキーワードが示され、キーワードを用いて各自がテーマを設定します)。
3 討論(団体戦・日本語&英語) 所定のテーマに対して異なる立場のグループ同士が、聴衆を論理的に説得することを目的に議論を展開します。日本語 論題「日本は死刑制度を廃止すべきである。是か非か」 英語 Resolved: that Japanese universities should start their academic year in September.
開催日時 平成24年10月20日(土) 13:00~16:45
会場 東京都教職員研修センター(JR水道橋駅・徒歩3分)
「都立高校生 言葉の祭典」参加申込み・お問い合わせ 指導部指導企画課 03(5320)6869

## 東京都立特別支援学校への就学・入学相談等について

「東京都特別支援教育推進室」は、東京都の特別支援教育を推進するセンターとして平成20年4月に設置されました。「東京都特別支援教育推進室」では、主に、障害のある幼児・児童・生徒の都立特別支援学校への「就学や入学、転学や編入学」の相談を行っています。就学予定のお子様、居住する地域の区市町村教育委員会における就学相談を受けた結果、「都立特別支援学校への就学が適当」と判断され、保護者の了解が得られたお子様に対して、都立特別支援学校と連携して、改めて就学相談を行い、就学先を決定します。また、東京都では、病気で長期入院が必要な児童・生徒に対して、関係する都立肢体不自由特別支援学校等と連携して、転学相談を行い、病院内でのお子様の教育を行っています。さらに、都立特別支援学校幼稚園及び高等部の入学相談についての情報提供も行っていきます。なお、都立特別支援学校の就学相談・入学相談については、右記の連絡先にお問い合わせください。

Table with 2 columns: 前期(推薦募集) and 後期(一般募集). Rows include 入学願書受付, 入学相談, and 入学許可予定者発表.

上記以外の、都立特別支援学校高等部普通科、都立聴覚障害特別支援学校高等部、都立視覚障害特別支援学校高等部専攻科等入学相談日程につきましては、東京都教育委員会のホームページ等で確認いただくか、東京都特別支援教育推進室(下記参照)にお問い合わせください。

東京都特別支援教育推進室
所在地 〒162-0817 東京都新宿区赤城元町1番3号
電話 03(5228)3433
Eメール soudan@shugaku.metro.tokyo.jp
H P http://www.shugaku.metro.tokyo.jp