

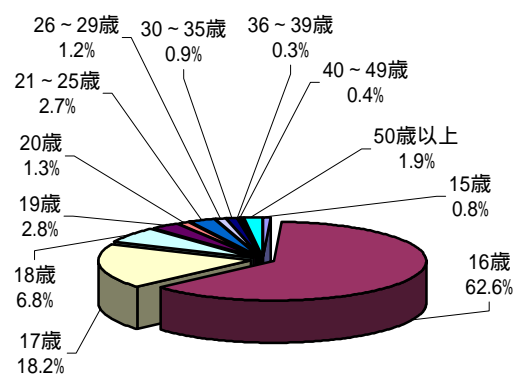
年度	昭和40年	44年	48年	52年	56年	60年	平成元年	5年	9年	13年
学校数<分校>(校)	110<11>	113<10>	118<2>	117<2>	117<2>	107<2>	106<3>	107<3>	101<2>	100<1>
学級数 (級)	1,292	1,306	1,226	1,106	906	935	1,017	927	762	706
生徒数 (人)	54,571	38,968	23,350	17,398	16,758	20,542	24,383	15,813	13,372	13,526

資料:平成13年度公立学校統計調査報告書

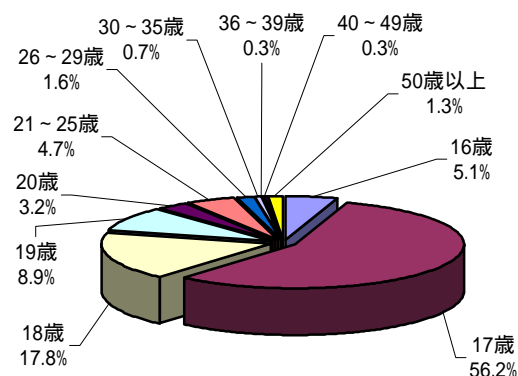
定時制課程生徒の年齢構成

年齢	生年月日	1学年	2学年	3学年	4学年	合計
15歳	昭61.4.1以前生のみ	33人				33
16歳	昭60.4.1～昭61.3.31生	2,700	177			2,877
17歳	昭59.4.1～昭60.3.31生	785	1,950	154		2,889
18歳	昭58.4.1～昭59.3.31生	295	617	1,785	150	2,847
19歳	昭57.4.1～昭58.3.31生	121	309	594	1,275	2,299
20歳	昭56.4.1～昭57.3.31生	58	112	270	464	904
21～25歳	昭51.4.1～昭56.3.31生	115	163	254	423	955
26～29歳	昭47.4.1～昭51.3.31生	52	55	57	67	231
30～35歳	昭41.4.1～昭47.3.31生	40	25	31	37	133
36～39歳	昭37.4.1～昭41.3.31生	15	9	14	15	53
40～49歳	昭27.4.1～昭37.3.31生	17	11	16	17	61
50歳以上	昭27.3.31以前生	80	44	64	56	244
合計		4,311	3,472	3,239	2,504	13,526

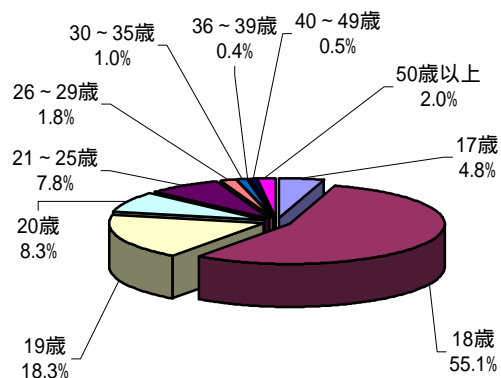
第1学年



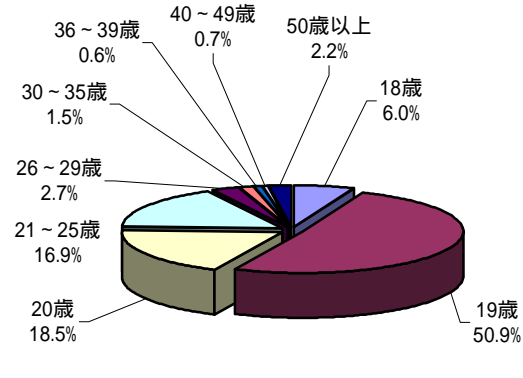
第2学年



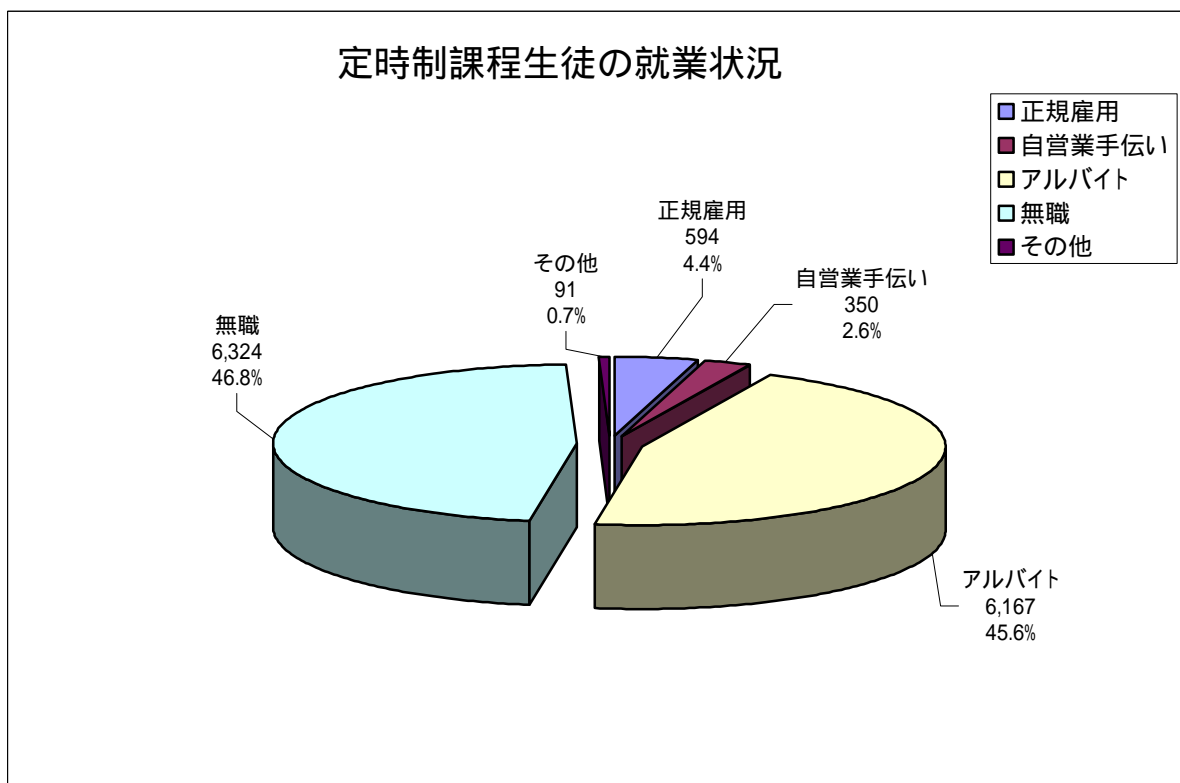
第3学年



第4学年

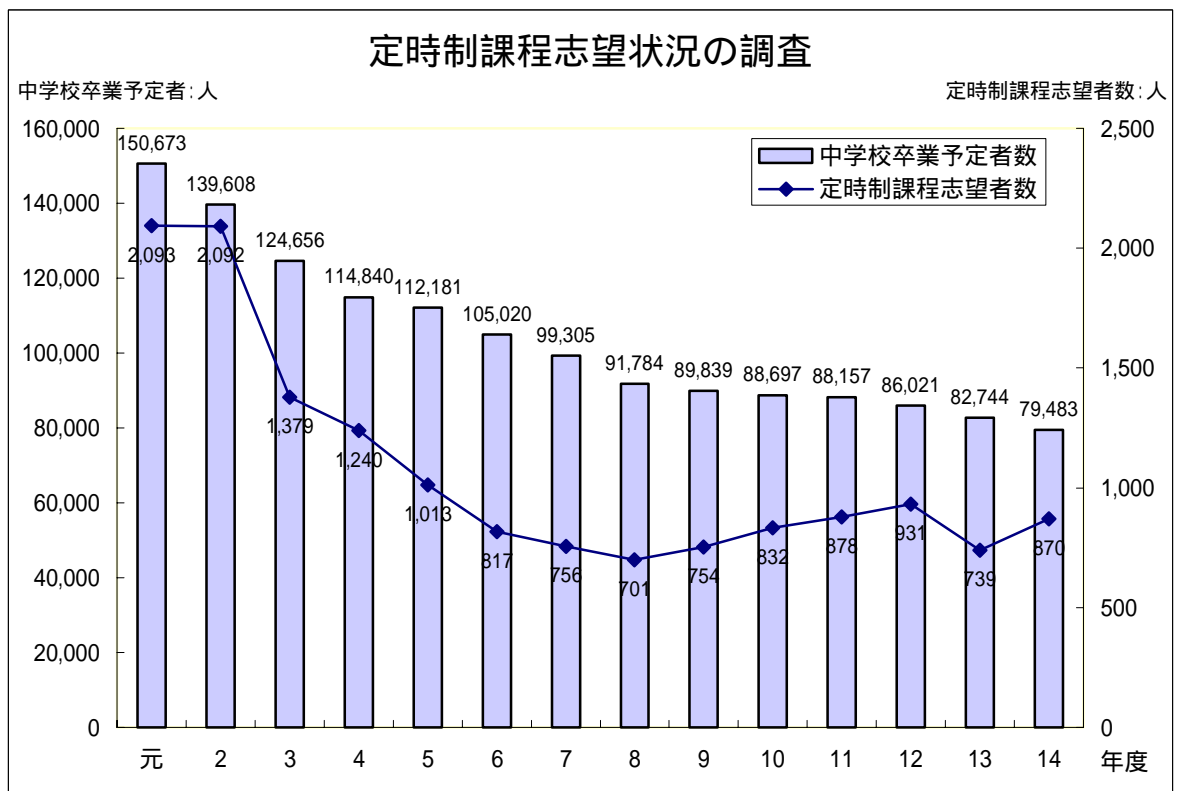


資料:平成13年5月1日現在 定時制通信制課程生徒に関する調べ

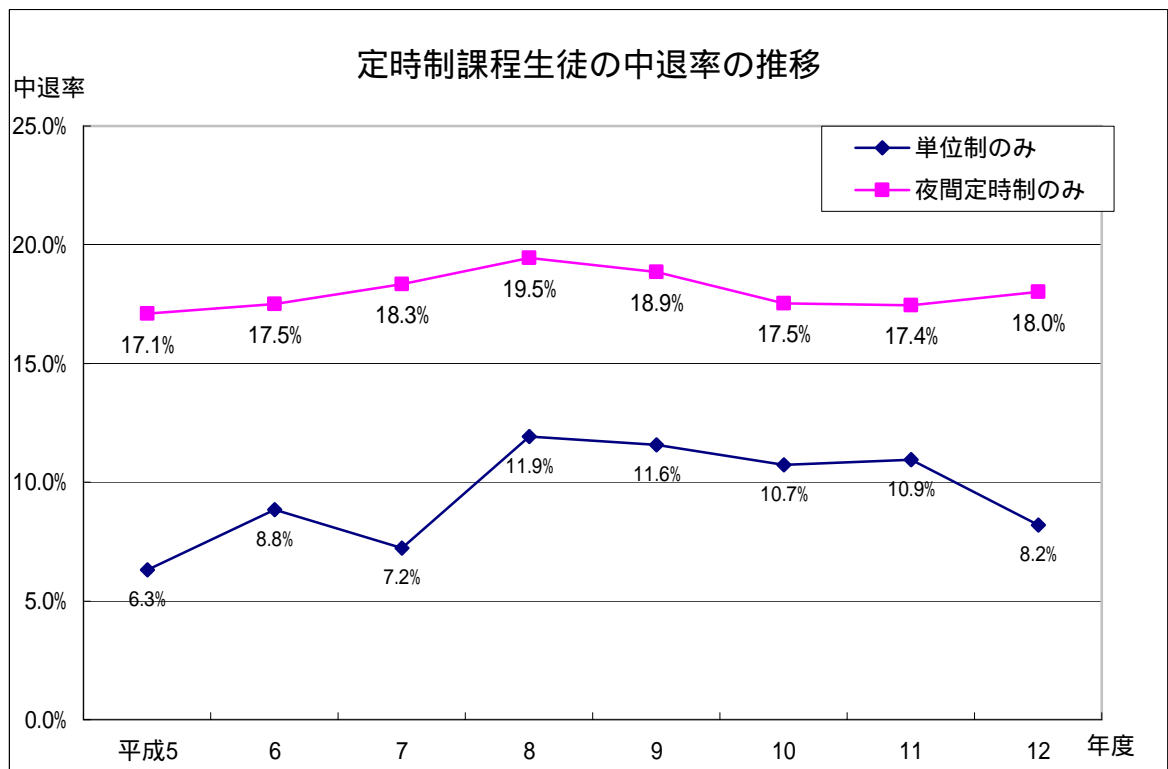
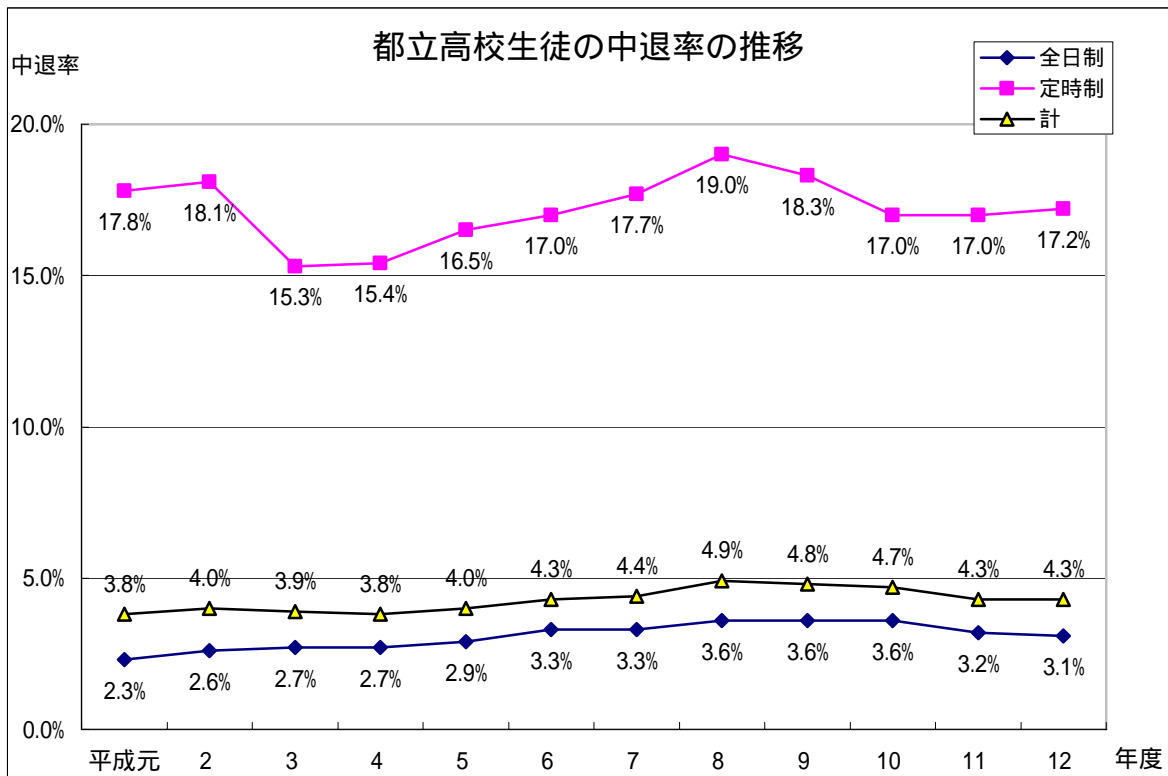


学科等	区 分						参 考		
	正規雇用	自営業手伝い	アルバイト	無職	その他	計	正規雇用及び自営	就業割合	
	人	人	人	人	人	人	人		
学年制	普通科	389	232	3,955	3,816	38	8,430	621	7.4%
	商業科	67	31	618	461	14	1,191	98	8.2%
	工業科	93	59	850	894	9	1,905	152	8.0%
	農業科	15	10	172	240	1	438	25	5.7%
	併合科	5	4	59	74	0	142	9	6.3%
単位制	25	14	513	839	29	1,420	39	2.7%	
計	594	350	6,167	6,324	91	13,526	944	7.0%	

資料：平成13年度定時制課程在籍生徒の就業状況、生徒指導及び学校運営等に関する調査について
(平成13年5月1日現在)



定時制単位制高校(新宿山吹高校、飛鳥高校、世田谷泉高校、桐ヶ丘高校)を除く。
 資料:都立高等学校全日制志望予定(第一志望)調査結果について(平成元~14年度)
 (東京都中学校長会進路対策委員会作成)



(注)単位制は新宿山吹、飛鳥、桐ヶ丘、世田谷泉の各校である。

資料：平成13年度公立学校統計調査報告書

定時制課程生徒の進路状況

1 進路別卒業生数(平成12年度)

区分	卒業生計			進学者			専修学校等入学者			就職者		
	計	男	女	計	男	女	計	男	女	計	男	女
定時制計	2,646	1,672	974	306	185	121	351	210	141	543	394	149
%	100.0	100.0	100.0	11.6	11.1	12.4	13.3	12.6	14.5	20.5	23.6	15.3
普通	1,887	1,161	726	250	152	98	261	155	106	278	185	93
商業	225	129	126	20	12	8	30	23	7	70	33	37
工業	370	315	55	24	14	10	33	21	12	167	158	9
農業	92	47	45	2	2	-	16	5	11	25	17	8
情報	42	20	22	10	5	5	11	6	5	3	1	2

区分	上記以外の者 (在家庭者・その他)			死亡・不詳			進学者の内就職している者(再掲)			専修学校入学者の内就職している者(再掲)			進学希望在家庭者等 (再掲)		
	計	男	女	計	男	女	計	男	女	計	男	女	計	男	女
定時制計	1,444	881	563	2	2	-	17	12	5	18	12	6	159	111	48
%	54.6	52.7	57.8	0.1	0.1	-	0.6	0.7	0.5	0.7	0.7	0.6	6.0	6.6	4.9
普通	1,098	669	429	-	-	-	11	7	4	7	3	4	134	96	38
商業	135	61	74	-	-	-	1	-	1	4	2	2	5	3	2
工業	144	120	24	2	2	-	4	4	-	7	7	-	15	11	4
農業	49	23	26	-	-	-	1	1	-	-	-	-	1	-	1
情報	18	8	10	-	-	-	-	-	-	-	-	-	4	1	3

注1 「進学者」には、「進学者のうち就職している者」を含む。

注2 「進学希望在宅者等(再掲)」は、予備校入学者と「上記以外の者(在家庭者・その他)」のうち、進学希望者を合わせた数である。

2 在家庭者・その他の者(平成12年度)

区分	在家庭者・その他	在家庭者					その他	
		計	進学希望者	就職希望者	家事・家業手伝	その他	海外転出	その他
定時制計	1,444	1,393	144	562	73	614	6	45
%	100.0	96.5	10.0	38.9	5.1	42.5	0.4	3.1
男	881	847	101	360	13	373	3	31
女	563	546	43	202	60	241	3	14
普通男	669	637	86	268	10	273	1	31
普通女	429	412	34	155	43	180	3	14
商業男	61	61	3	36	2	20	-	-
商業女	74	74	2	29	15	28	-	-
工業男	120	118	11	40	-	67	2	-
工業女	24	24	4	5	-	15	-	-
農業男	23	23	-	15	1	7	-	-
農業女	26	26	1	12	2	11	-	-
情報男	8	8	1	1	-	6	-	-
情報女	10	10	2	1	-	7	-	-

3 在家庭者・その他の者(定時制・都全体)平成元～平成12年度

年度	卒業生数	区分	在家庭者・その他	在家庭者					その他	
	卒業生数に対する在家庭者その他の割合			計	進学希望者	就職希望者	家事・家業手伝	その他	海外転出	その他
63	4,247	計	852	847	140	522	114	71	2	3
	20.1%	%	100.0	99.4%	16.4%	61.3%	13.4%	8.3%	0.2%	0.4%
		男	579	575	105	368	45	57	2	2
		女	273	272	35	154	69	14	-	1
元	4,629	計	1,018	989	156	463	156	214	2	27
	22.0%	%	100.0	97.2%	15.3%	45.5%	15.3%	21.0%	0.2%	2.7%
		男	671	651	111	315	62	163	2	18
		女	347	338	45	148	94	51	-	9
2	4,704	計	972	964	121	516	153	174	1	7
	20.7%	%	100.0	99.2%	12.4%	53.1%	15.7%	17.9%	0.1%	0.7%
		男	642	638	89	356	54	139	-	4
		女	330	326	32	160	99	35	1	3
3	4,746	計	1,080	1,076	122	601	159	194	2	2
	22.8%	%	100.0	99.6%	11.3%	55.6%	14.7%	18.0%	0.2%	0.2%
		男	723	722	91	418	70	143	-	1
		女	357	354	31	183	89	51	2	1
4	4,394	計	1,209	1,198	161	638	158	241	3	8
	27.5%	%	100.0	99.1%	13.3%	52.8%	13.1%	19.9%	0.2%	0.7%
		男	807	798	120	452	66	160	3	6
		女	402	400	41	186	92	81	-	2
5	3,935	計	1,342	1,327	231	785	134	177	6	9
	34.1%	%	100.0	98.9%	17.2%	58.5%	10.0%	13.2%	0.4%	0.7%
		男	864	857	152	534	52	119	4	3
		女	478	470	79	251	82	58	2	6
6	3,330	計	1,243	1,239	200	645	154	240	4	-
	37.3%	%	100.0	99.7%	16.1%	51.9%	12.4%	19.3%	0.3%	-
		男	784	784	125	443	65	151	-	-
		女	459	455	75	202	89	89	4	-
7	3,066	計	1,280	1,271	233	701	144	193	7	2
	41.7%	%	100.0	99.3%	18.2%	54.8%	11.3%	15.1%	0.5%	0.2%
		男	824	818	154	461	66	137	5	1
		女	456	453	79	240	78	56	2	1
8	3,015	計	1,261	1,226	168	696	121	241	5	30
	41.8%	%	100.0	97.2%	13.3%	55.2%	9.6%	19.1%	0.4%	2.4%
		男	767	750	123	442	43	142	1	16
		女	494	476	45	254	78	99	4	14
9	2,743	計	1,236	1,218	134	586	107	391	18	-
	45.1%	%	100.0	98.5%	10.8%	47.4%	8.7%	31.6%	1.5%	-
		男	809	796	95	422	34	245	13	-
		女	427	422	39	164	73	146	5	-
10	2,705	計	1,305	1,293	143	646	104	400	6	6
	48.2%	%	100.0	99.1%	11.0%	49.5%	8.0%	30.7%	0.5%	0.5%
		男	824	819	90	444	38	247	2	3
		女	481	474	53	202	66	153	4	3
11	2,756	計	1,523	1,468	141	645	136	546	15	40
	55.3%	%	100.0	96.4%	9.3%	42.4%	8.9%	35.9%	1.0%	2.6%
		男	966	928	94	406	55	373	11	27
		女	557	540	47	239	81	173	4	13
12	2,646	計	1,444	1,393	144	562	73	614	6	45
	54.6%	%	100.0	96.5%	10.0%	38.9%	5.1%	42.5%	0.4%	3.1%
		男	881	847	101	360	13	373	3	31
		女	563	546	43	202	60	241	3	14

昼間定時制独立校の入学者選抜状況

1 桐ヶ丘高校(平成12年度開校)、世田谷泉高校(平成13年度開校)の入学者選抜状況

年度	区分		桐ヶ丘							世田谷泉						
			募集 人員	応募 人員	応募 倍率	受検 人員	受検 倍率	合格 人員	最終 倍率	募集 人員	応募 人員	応募 倍率	受検 人員	受検 倍率	合格 人員	最終 倍率
平成12	前期	1学年相当	120	912	7.60	844	7.03	120	7.03	-	-	-	-	-	-	-
		後期	21	374	17.81	340	16.19	37	9.19	-	-	-	-	-	-	-
13	前期	1学年相当	120	467	3.89	417	3.48	120	3.48	140	694	4.96	638	4.56	140	4.56
		2学年相当	30	26	0.87	25	0.83	21	1.19	-	-	-	-	-	-	-
	後期	1学年相当	22	176	8.00	151	6.86	28	5.39	31	291	9.39	271	8.74	37	7.32
14	前期	1学年相当	120	388	3.23	366	3.05	120	3.05	140	410	2.93	388	2.77	146	2.66
		2学年相当	30	18	0.60	17	0.57	13	1.31	30	13	0.43	13	0.43	10	1.30
	後期	1学年相当	20	164	8.20	155	7.75	27	5.74	30	150	5.00	139	4.63	33	4.21

2 新宿山吹高校(平成3年度開校)の入学者選抜状況

年度	区分		新宿山吹(普通科)							新宿山吹(情報科)推薦除く						
			募集 人員	応募 人員	応募 倍率	受検 人員	受検 倍率	合格 人員	最終 倍率	募集 人員	応募 人員	応募 倍率	受検 人員	受検 倍率	合格 人員	最終 倍率
平成3	前期	1学年相当	120	985	8.21	845	7.04	147	5.75	48	169	3.52	152	3.17	63	2.41
		2学年相当	120	573	4.78	541	4.51	140	3.86	60	47	0.78	47	0.78	73	0.64
4	前期	1学年相当	120	520	4.33	455	3.79	134	3.40	48	90	1.88	85	1.77	51	1.67
		2学年相当	120	369	3.08	352	2.93	128	2.75	60	47	0.78	45	0.75	65	0.69
5	前期	1学年相当	80	546	6.83	472	5.90	91	5.19	32	110	3.44	100	3.13	43	2.33
		2学年相当	80	329	4.11	315	3.94	80	3.94	40	45	1.13	45	1.13	43	1.05
6	前期	1学年相当	80	385	4.81	333	4.16	101	3.30	32	71	2.22	65	2.03	35	1.86
		2学年相当	80	233	2.91	218	2.73	80	2.73	40	47	1.18	43	1.08	40	1.08
7	前期	1学年相当	80	358	4.48	318	3.98	102	3.12	34	89	2.62	80	2.35	37	2.16
		2学年相当	80	224	2.80	219	2.74	80	2.74	40	44	1.10	41	1.03	40	1.03
8	前期	1学年相当	80	319	3.99	273	3.41	100	2.73	34	67	1.97	62	1.82	44	1.41
		2学年相当	80	220	2.75	206	2.58	88	2.34	40	31	0.78	29	0.73	44	0.66
9	前期	1学年相当	80	322	4.03	266	3.33	90	2.96	34	95	2.79	88	2.59	38	2.32
		2学年相当	80	188	2.35	173	2.16	84	2.06	40	52	1.30	40	1.00	44	0.91
10	前期	1学年相当	80	320	4.00	283	3.54	90	3.14	32	83	2.59	72	2.25	37	1.95
		2学年相当	80	163	2.04	157	1.96	84	1.87	40	36	0.90	35	0.88	44	0.80
11	前期	1学年相当	80	273	3.41	228	2.85	93	2.45	32	90	2.81	78	2.44	36	2.17
		2学年相当	80	115	1.44	109	1.36	84	1.30	40	25	0.63	25	0.63	42	0.60
12	前期	1学年相当	80	252	3.15	222	2.78	90	2.47	32	81	2.53	76	2.38	36	2.11
		2学年相当	80	120	1.50	115	1.44	83	1.39	40	21	0.53	21	0.53	42	0.50
13	前期	1学年相当	100	211	2.11	189	1.89	107	1.77	42	74	1.76	67	1.60	45	1.49
		2学年相当	50	96	1.92	92	1.84	50	1.84	25	26	1.04	26	1.04	22	1.18
14	前期	1学年相当	100	206	2.06	186	1.86	107	1.74	40	65	1.63	56	1.40	43	1.30
		2学年相当	50	68	1.36	63	1.26	48	1.31	25	17	0.68	16	0.64	13	1.23

備考:新宿山吹高校は、各科各部、第6志望まで出願できるため合格者が受検者を上回ることがある。

定時制高校検討委員会審議経過

年 月 日	検 討 内 容
平成 13 年 12 月 6 日	第 1 回 <ul style="list-style-type: none"> ・設置の趣旨 ・定時制高校の現状と課題について 生徒の実態 今後の方向 中学校現場から
平成 13 年 12 月 26 日	第 2 回 <ul style="list-style-type: none"> ・定時制高校の現状と課題について 生徒の実態 指導上の対応 進路について 全定併置校の課題 学校の組織的な対応について 都内の夜間中学校の実態について
平成 14 年 1 月 21 日	第 3 回 <ul style="list-style-type: none"> ・変化への対応 ・新しいタイプの学校について ・都立高校改革推進計画第二次実施計画について ・教員について
平成 14 年 2 月 15 日	第 4 回 <ul style="list-style-type: none"> ・新しいタイプの昼間定時制高校について 学校の特色化について 学級の規模 学校規模等
平成 14 年 2 月 15 日	第 5 回 <ul style="list-style-type: none"> ・定時制高校の今後のあり方について ・定時制高校検討委員会報告書(案)について
平成 14 年 3 月 28 日	第 6 回 <ul style="list-style-type: none"> ・関係団体の長との懇談報告 ・定時制高校検討委員会報告書(案)について

定時制高校検討委員会設置要綱

(設 置)

第1 社会状況の変化と生徒の実態に対応し、定時制教育を取り巻く課題に対応する定時制教育及び定時制高校の在り方について検討するため、「定時制高校検討委員会」(以下「委員会」という。)を設置する。

(所掌事項)

第2 委員会は、次に掲げる事項について具体的に検討し、その結果を東京都教育委員会教育長(以下「教育長」という。)に報告する。

- (1) 定時制教育のあり方に関すること。
- (2) 定時制高校のあり方に関すること。
- (3) その他検討を要すること

(構 成)

第3 委員会は、教育庁関係者、都立高等学校関係者、都内公立中学校関係者の中から、教育委員会教育長が任命又は委嘱する者をもって構成する。

(委員長等)

第4 委員会に委員長を置き、教育庁都立高校改革推進担当部長の職にある者をもって充てる。

2 委員長は委員会を主宰し、会務を総括する。

3 委員会に副委員長を置き、教育庁学務部高等学校教育課長の職にある者をもって充てる。

4 副委員長は、委員長を補佐し、委員長が不在のときは、その職務を代理する。

(設置期間)

第5 委員会の設置期間は、委員会が設置された日から平成14年3月31日までとする。

(庶 務)

第6 委員会の庶務は、学務部高等学校教育課都立高校改革推進担当が担当する。

(意見聴取)

第7 委員会は、必要に応じて学識経験者等の意見を聴取することができる。

(そ の 他)

第8 この要綱に定めるもののほか、委員会の運営に関する事項は、委員長が定める。

附 則

この要綱は、平成13年11月26日から施行する。

定時制高校検討委員会委員名簿

氏 名		所 属	備 考
学 校 関 係 者 者	平島 満	都立小松川高等学校校長	
	高橋 公治	都立大泉高等学校校長	
	萩原 信一	都立新宿山吹高等学校校長	
	佐藤 光一	都立深川高等学校教頭	
	菊地 芳男	都立第四商業高等学校教頭	
	豊田 善敬	都立羽田工業高等学校教頭	
	高橋 忠雄	墨田区立文花中学校校長	
	齊藤興志夫	大田区立糀谷中学校校長	
教 育 庁 関 係 者	山際 成一	教育庁都立高校改革推進担当部長	委員長
	直原 裕	教育庁教育政策室企画担当課長	
	舟橋 淳	教育庁学務部高等学校教育課長	副委員長
	小泉 健	教育庁学務部都立高校改革推進担当課長	
	前田 哲	教育庁学務部都立高校改革推進担当副参事	
	森口 純	教育庁人事部人事計画課長	
	吉田 崇雄	教育庁指導部高等学校教育指導課長	
	揚村洋一郎	教育庁指導部主任指導主事	
事 務 局	佐藤 正人	教育庁学務部都高等学校教育課計画係長	
	曾根 稔	教育庁学務部高等学校教育課都立高校改革推進担当係長	
	石川 直美	教育庁学務部高等学校教育課都立高校改革推進担当係長	
	鈴木 誠	教育庁学務部都高等学校教育課計画係	
	上山 敏	教育庁指導部高等学校教育指導課指導主事	
	坂本 純一	教育庁指導部高等学校教育指導課指導主事	