

# 東京都の教育

## Public Education in Tokyo

2023



戦国時代モチーフのチームビルディング型運動会  
(北区立王子第一小学校)



米粉パンなどの国産食材を活用した給食  
(清瀬市立芝山小学校)

### 教育目標 Educational Objectives

東京都教育委員会は、子供たちが、知性、感性、道徳心や体力をはぐくみ、人間性豊かに成長することを願い、次のような人間の育成に向けた教育を重視します。

The Tokyo Metropolitan Board of Education places importance on an education that nurtures;

- **互いの人格を尊重し、思いやりと規範意識のある人間**  
Thoughtful people who adapt to the norms of society and show respect for others' individuality.
- **社会の一員として、社会に貢献しようとする人間**  
People who contribute to society as members of society.
- **自ら学び考え行動する、個性と創造力豊かな人間**  
People abounding in individuality and creativity who voluntarily engage in learning and thinking activities in the hope of fostering knowledge, sensitivity, morals and physical strength; and also developing children who are rich in humanity.

### 東京都の概要 The outline of Tokyo

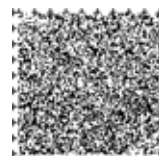
面積/Area	2,194.05 km <sup>2</sup> /2,194.05 km <sup>2</sup>
人口/Population	14,034,861人 /14,034,861
世帯数/Households	7,335,101世帯 /7,335,101
区市町村数/ Municipalities	23区26市5町8村/ 23 Wards, 26 Cities, 5 Towns, 8 Villages

令和5年1月1日現在 / As of January 1, 2023



東京都教育委員会

TOKYO METROPOLITAN BOARD OF EDUCATION



## 基本方針 1

### 「人権尊重の精神」と「社会貢献の精神」の育成

多様な人々が共に暮らす東京にあって、すべての大人、子供たちが、人権尊重の理念を正しく理解するとともに、思いやりの心や社会生活の基本的ルールを身に付け、社会に貢献しようとする精神をはぐくむことが求められる。

そのために、人権教育及び心の教育を充実するとともに、権利と義務、自由と責任についての認識を深めさせ、公共心を持ち自立した個人を育てる教育を推進する。

## 基本方針 2

### 「豊かな個性」と「創造力」の伸長

グローバル化と情報技術革命が進む東京にあって、国際社会に生き社会の変化に対応できるよう、子供たち一人一人の思考力、判断力、表現力などの資質・能力を育成することが求められる。

そのために、基礎的な学力の向上を図り、子供たちの個性と創造力を伸ばす教育を重視するとともに、国際社会に生きる日本人を育成する教育を推進する。

## 基本方針 3

### 「総合的な教育力」と「生涯学習」の充実

少子高齢社会の中で総合的な教育力の向上を目指す東京にあって、

子供たちの健やかな成長を社会全体で支えるとともに、都民一人一人が生涯にわたって学び、社会に貢献できるようにすることが求められる。

そのために、家庭・学校・地域の教育力を高め、その連携が進むよう支援するとともに、人々が生涯を通じて、自ら学び、文化・スポーツに親しみ、社会参加できる機会の充実を図る。

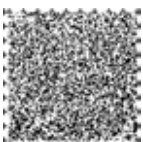
## 基本方針 4

### 「都民の教育参加」と「学校経営の改革」の推進

21世紀の教育改革をリードすべき東京にあって、家庭・学校・地域の協働とすべての都民の教育参加を進め、都民感覚と経営感覚をより重視して、教育行政を力強く展開することが求められる。

そのために、区市町村教育委員会との緊密な連携・協力のもとに、地域の特性を踏まえた広域的な視点に立つ教育行政を進めるとともに、都民に信頼される魅力ある学校づくりを目指した自律的な学校経営への改革を支援する。

(平成19年4月1日改定)



## Basic Principle 1

### Fostering a “spirit of respect for human rights” and a “will to contribute towards society”

In Tokyo, where a diverse variety of people live together, there is a need to foster in all adults and children a correct understanding of the philosophy of respect for human rights, thoughtfulness, and an acceptance of the basic rules of community life, as well as a spirit to contribute towards society.

To this end, the Tokyo Metropolitan Board of Education will enhance human rights and spiritual education. We will promote education that will instill individuals with a sense of independence and public morality through deepening their awareness of rights and duties, and liberty and responsibility.

## Basic Principle 2

### Development of a “rich individuality” and “creativity”

With advances in globalization and the information technology revolution, there is a need in Tokyo to foster in each and every child an aptitude and the ability to think, judge and express themselves in a way that responds to social changes while living in an international society.

With the aim of improving basic scholastic abilities to this end, the Tokyo Metropolitan Board of Education will place importance on education that increases children’s individuality and creativity. We shall also promote education that fosters Japanese people to be able to live in international society.

## Basic Principle 3

### Enhancing “general education skills” and “lifelong learning”

In the face of a falling birthrate and the aging of society, Tokyo aims to improve general education skills. In addition to society as a whole supporting the healthy development of children, there is a need for each and every citizen to study throughout their life and contribute towards society.

To this end, the Tokyo Metropolitan Board of Education aims to enhance the influence of families, schools and local communities in the educational process and promote cooperation among these three domains. It also aims to enhance opportunities for social participation throughout citizens’ lives and to familiarize citizens with the idea of voluntarily engaging in study, sports and culture.

## Basic Principle 4

### Promoting “citizens’ participation in education” and “school management reforms”

It is our duty to carry out educational reforms for the 21st century. There is the need to step up cooperation among families, schools and local communities.

There is also the need to encourage citizens’ participation in education, and to develop a strong educational administration that places additional importance on a sense of citizenship and management.

To this end, the Tokyo Metropolitan Board of Education will cooperate closely with municipal boards of education to press ahead with educational administration that has a broad perspective but nevertheless remains based on local characteristics. We will also support reforms for self-directed school management with the aim of creating attractive schools that are trusted by citizens.

(Revised April 1, 2007)

平成 31(2019)年3月策定

計画期間：令和元(2019)年度～令和5(2023)年度

Formulated in March 2019

Plan period: FY2019 to FY2023

<次代を担う子供の姿> <States of children who assume the next generation>

情報化や国際化など急速かつ激しく変化するこれからの社会を主体的・創造的に生き抜いていく子供  
Children who will autonomously and creatively survive the future society where rapid and drastic changes will occur including computerization and internationalization

○全ての子供たちの「知」「徳」「体」をバランス良く育むことが必要

Fostering wisdom, virtue, and physical fitness in all children in a well-balanced manner is required.

・基礎的・基本的な力を着実に身に付ける教育

Education through which children can steadily acquire basic and fundamental scholastic abilities

・社会を牽引する専門的<sup>けん</sup>な力を育む教育

Education that fosters expert abilities to lead society

・自ら学び、自ら考え、主体的に判断・行動し、よりよく問題を解決する資質や能力を育む教育

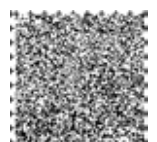
Education that grows characteristics and abilities to solve problems in better manners by voluntarily learning, voluntarily thinking, and independently determining and acting.

○学校と家庭、地域・社会が連携・協力して、子供たちを育てていくことが必要

Raising children through collaboration and cooperation among schools, families, local communities, and societies is required.

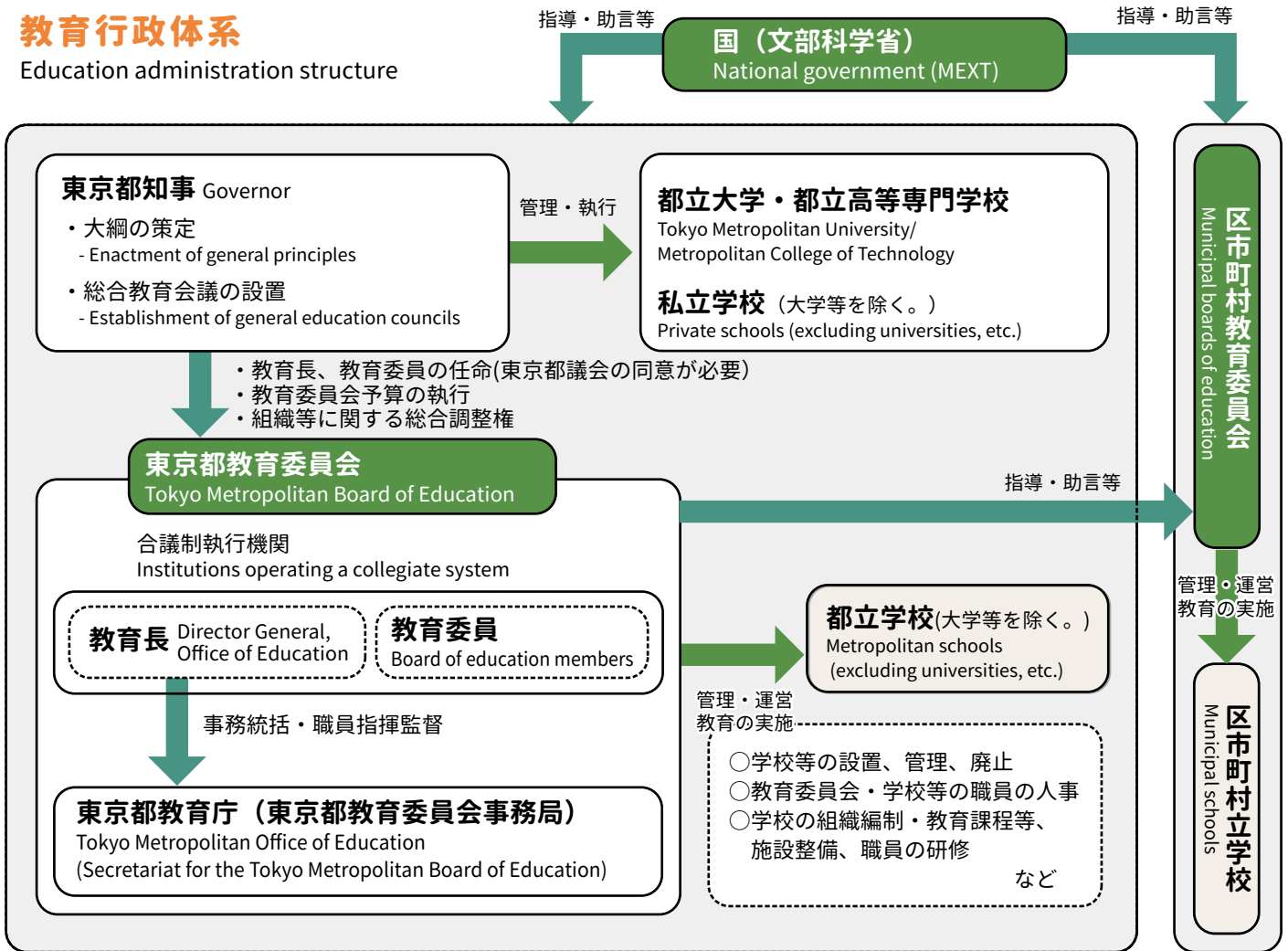
<東京都教育ビジョン(第4次)の体系> <System of Vision for Public Education in Tokyo (Volume 4)>

基本的な方針 Basic principles	
子供の「知」「徳」「体」を育み、社会の持続的な発展に貢献する力を培う To foster wisdom, virtue, and physical fitness in children and cultivate in them the ability to contribute to the continuous development of society.	1 全ての児童・生徒に確かな学力を育む教育 Education that fosters sure academic abilities in all children and students
	2 社会の持続的な発展 <sup>けん</sup> を牽引する力を伸ばす教育 Education that expands abilities to lead the continuous development of society
	3 グローバルに活躍する人材を育成する教育 Education that fosters human resources capable of succeeding globally
	4 夢と志をもち、可能性に挑戦しようとする力を育む教育 Education that lets children have dreams and ambitions and grows their abilities to tackle uncertainties
	5 豊かな心を育て、生命や人権を尊重する態度を育む教育 Education that increases richness of spirit and fosters attitudes of respect for lives and human rights
	6 健やかな体を育て、健康で安全に生活する力を育む教育 Education that grows sound bodies and fosters abilities to live healthy and safe lives
	7 オリンピック・パラリンピックの精神を学び、育む教育 Education for learning and fostering the spirit of the Olympic and Paralympic games
学校、家庭、地域・社会が相互に連携・協力して子供を育てる To grow children in collaboration and cooperation among schools, families, and local communities/societies.	8 生徒の多様なニーズと時代の要請に応える「都立高校改革」 "Metropolitan Senior High School Reform" to respond to the various needs of students and demands of the times
	9 これからの教育を担う優れた教員の育成 Development of excellent teachers who will assume education in the future society
	10 教員の負担を軽減し、教育の質を向上させる「働き方改革」 "Work-style reform" to reduce teachers' burdens and improve educational quality
	11 質の高い教育を支える環境の整備 Improvement of environments to support high quality education
	12 家庭、地域・社会と学校とが連携・協働する教育活動 School educational activities in collaboration and cooperation with families, local communities, and societies



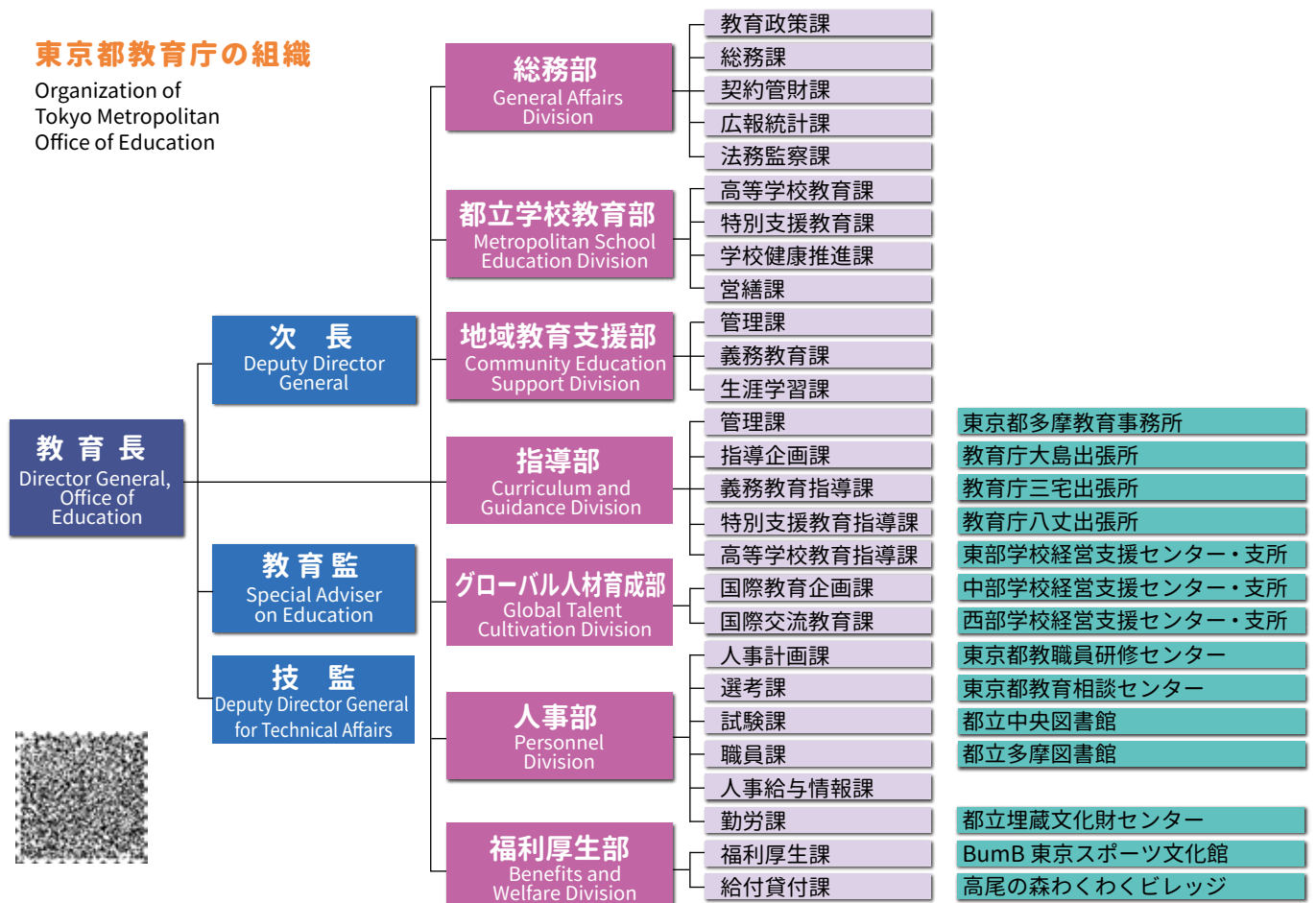
## 教育行政体系

Education administration structure



## 東京都教育庁の組織

Organization of Tokyo Metropolitan Office of Education



# 東京都の教育財政

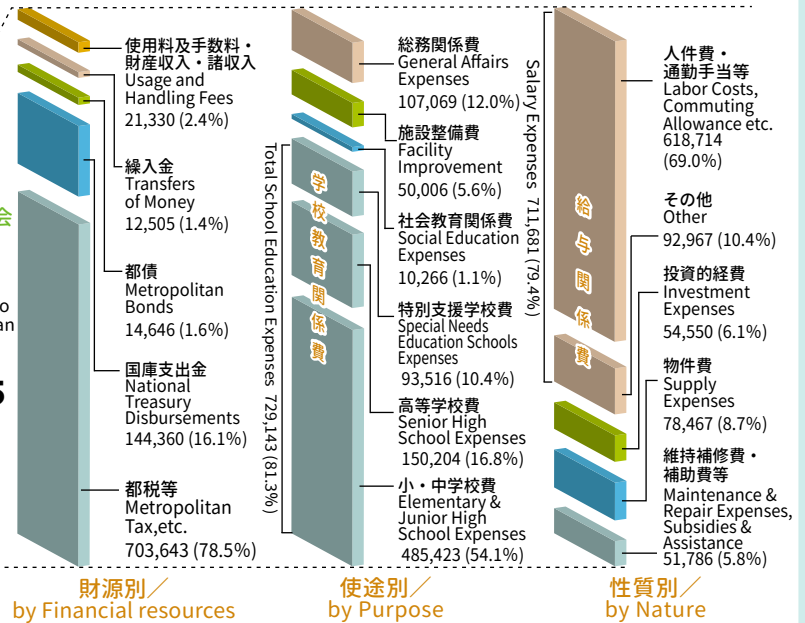
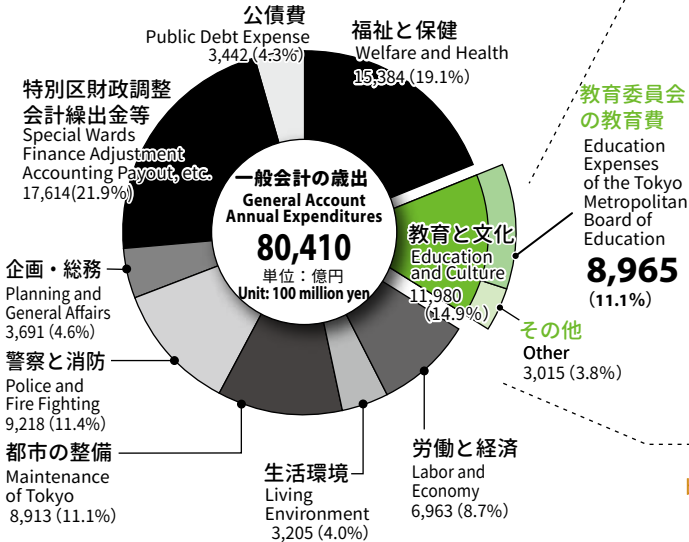
# Educational Finance of Tokyo

東京都教育委員会の所管に属する令和5年度の教育予算は、8,965億円で、東京都全体の一般会計予算総額8兆410億円の約11.1%を占めています(令和5年度は、令和5年4月から令和6年3月まで)。

The education budget for Fiscal 2023 amounted to ¥896,500 million. This figure was some approximately 11.1% of the total Tokyo Metropolitan General Accounts of ¥8,041,000 million. (Fiscal 2023 covers the period from April 2023 to March 2024).

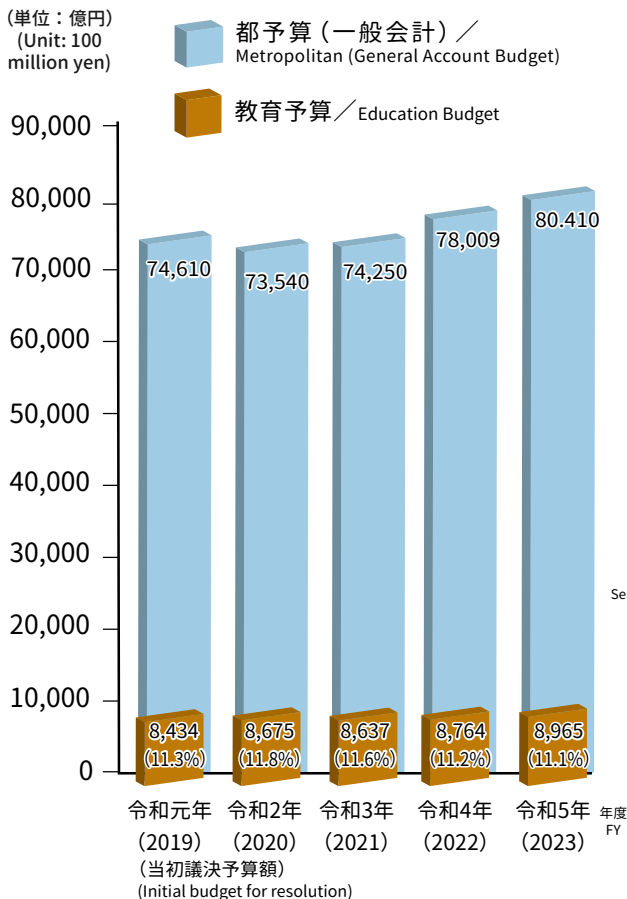
## 教育予算と都の一般会計(令和5年度)

Education Budget within the Tokyo Metropolitan Government General Accounts (Fiscal 2023)



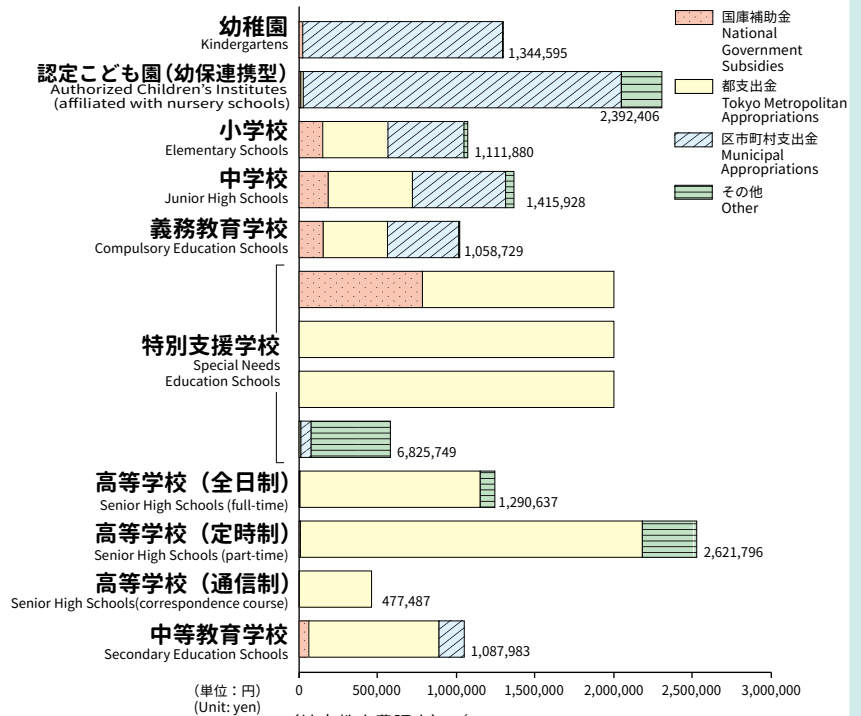
## 教育予算と都予算の推移 (当初予算)

(Initial) Education Budget Trends and Metropolitan (General Account Budget)



## 児童・生徒一人当たりの教育費 (公立学校)

Educational Expenditures per Single Pupil and Student (Public Schools) (Fiscal 2021)



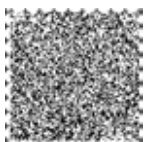
(地方教育費調査) (Survey of local educational expenditures)

\*その他は、都及び区市町村による地方債の起債等

\* "Other" includes municipal bonds issued by Tokyo Metropolitan and municipalities, etc.

# 参考：東京都教育委員会の主要事務事業（令和4（2022）年度）

基本的な方針	事業
1 全ての児童・生徒に確かな学力を育む教育	<ul style="list-style-type: none"> <li>○「児童・生徒の学力向上を図るための調査」の実施</li> <li>○算数・数学における習熟度別指導、英語における少人数・習熟度別指導の推進</li> <li>○「東京ベーシックドリル」及び同ソフトの活用</li> <li>○就学前教育と小学校教育の一層の円滑な接続</li> <li>○「学びの基盤」プロジェクトによる教育プログラムの開発</li> <li>○デジタル環境の更なる活用による教育活動の充実</li> <li>○「スタディ・アシスト」事業の実施</li> </ul>
2 社会の持続的な発展を牽引する力を伸ばす教育	<ul style="list-style-type: none"> <li>○農業高校におけるGAPに関する取組の推進</li> <li>○デジタル化に対応した産業教育設備の充実</li> <li>○商業教育コンソーシアム東京の推進</li> <li>○「東京ジュニア科学塾」の実施</li> <li>○「中学生科学コンテスト」の実施</li> <li>○高度な理数科教育実践システムの構築</li> <li>○教科「情報」における指導体制の充実</li> </ul>
3 グローバルに活躍する人材を育成する教育	<ul style="list-style-type: none"> <li>○小学校における英語教育に関する指導体制の整備</li> <li>○英語「話すこと」の評価を行う中学校英語スピーキングテスト（ESAT-J）の実施</li> <li>○「TOKYO GLOBAL GATEWAY」の運営支援</li> <li>○Tokyo GLOBAL Student Navi</li> <li>○国際交流コンシェルジュの運営</li> <li>○「次世代リーダー育成道場」の実施</li> <li>○専門高校生海外派遣研修</li> </ul>
4 夢と志をもち、可能性に挑戦しようとする力を育む教育	<ul style="list-style-type: none"> <li>○企業・NPO等と連携した「都立高校生の社会的・職業的自立支援教育プログラム事業」の実施</li> <li>○医療的ケアの充実</li> <li>○給付型奨学金による支援の実施</li> <li>○ユースソーシャルワーカーの配置</li> <li>○「児童・生徒を支援するためのガイドブック」の活用推進</li> <li>○バーチャル・ラーニング・プラットフォーム</li> </ul>
5 豊かな心を育て、生命や人権を尊重する態度を育む教育	<ul style="list-style-type: none"> <li>○人権教育に関する研修・啓発・研究の推進</li> <li>○道徳授業地区公開講座の充実</li> <li>○専門家を活用したいじめ問題サポート事業</li> <li>○自殺予防のための学校の組織的対応の徹底</li> <li>○東京都教育相談センターにおける相談事業の推進</li> <li>○スクールカウンセラーを活用した教育相談体制の充実</li> </ul>
6 健やかな体を育て、健康で安全に生活する力を育む教育	<ul style="list-style-type: none"> <li>○東京都統一体力テストの実施</li> <li>○デジタル技術を活用した部活動の推進</li> <li>○性に関する指導の充実</li> <li>○学校における食育の推進</li> <li>○防災教育デジタル教材「防災ノート～災害と安全～」の活用促進</li> </ul>
7 オリンピック・パラリンピックの精神を学び、育む教育	<ul style="list-style-type: none"> <li>○オリンピック・パラリンピアン等の学校派遣の実施</li> <li>○「学校2020レガシー」継続実施の支援</li> </ul>
8 生徒の多様なニーズと時代の要請に応える「都立高校改革」	<ul style="list-style-type: none"> <li>○高大連携の推進</li> <li>○都立高校魅力発掘・発信プロジェクトの実施</li> <li>○高等学校における外国人生徒等に対する教育環境の整備</li> </ul>
9 これからの教育を担う優れた教員の育成	<ul style="list-style-type: none"> <li>○優秀な教員志望者の確保</li> <li>○教職員研修センターの研修環境のデジタル化</li> <li>○「体罰根絶に向けた総合的な対策」に基づく取組の推進</li> </ul>
10 教員の負担を軽減し、教育の質を向上させる「働き方改革」	<ul style="list-style-type: none"> <li>○スクール・サポート・スタッフ配置支援事業</li> <li>○システムの活用による臨時的任用教員の確保支援</li> <li>○在校時間の適切な把握と活用</li> <li>○統合型校務支援システムの整備</li> </ul>
11 質の高い教育を支える環境の整備	<ul style="list-style-type: none"> <li>○教員のメンタルヘルス対策等の取組の推進</li> <li>○空調設備の整備の促進</li> <li>○トイレ整備の推進</li> <li>○環境に配慮した整備の推進</li> </ul>
12 家庭・地域・社会と学校とが連携・協働する教育活動	<ul style="list-style-type: none"> <li>○「放課後子供教室」と「学童クラブ」との一体的な実施</li> <li>○「地域教育推進ネットワーク東京都協議会」の取組の充実</li> <li>○統括コーディネーターの配置促進</li> </ul>



# Reference: Important Projects by the Tokyo Metropolitan Board of Education (FY2022)

Fundamental policy	Projects
<b>1 Education that fosters sure academic abilities in all children and students</b>	<ul style="list-style-type: none"> <li>○ Carry out the Survey for the Purpose of Measuring the Academic Abilities of Children and Students</li> <li>○ Foster instruction of mathematics by proficiency level and small-sized English classes by proficiency level</li> <li>○ Use the “Tokyo Basic Drill” and its software</li> <li>○ Smoother connection between preschool education and school education</li> <li>○ Develop an educational program through the “Learning Base” project</li> <li>○ Enhance educational activities through further use of the digital environment</li> <li>○ Carry out the “Study Assist” program</li> </ul>
<b>2 Education that expands abilities to lead the continuous development of society</b>	<ul style="list-style-type: none"> <li>○ Promote initiatives regarding GAP in agricultural high schools</li> <li>○ Implementing industrial education equipment compatible with digitalization</li> <li>○ Promote “Commercial Education Consortium Tokyo”</li> <li>○ Carry out “Tokyo Junior Science Classes”</li> <li>○ Carry out “Junior High School Students’ Science Contest”</li> <li>○ Building a sophisticated hands-on math and science education system</li> <li>○ Implementing guidance systems based on information in textbooks</li> </ul>
<b>3 Education that fosters human resources capable of succeeding globally</b>	<ul style="list-style-type: none"> <li>○ Develop the teaching system for elementary school English education</li> <li>○ English speaking test (ESAT-J) carried out at junior high schools to assess English speaking ability</li> <li>○ Support the operation of “TOKYO GLOBAL GATEWAY”</li> <li>○ Tokyo GLOBAL Student Navi</li> <li>○ Operate the International Exchange Concierge</li> <li>○ Implement “Next Generation Leader Development Dojo”</li> <li>○ Overseas training for technical school students</li> </ul>
<b>4 Education that lets children have dreams and ambitions and grows their abilities to tackle uncertainties</b>	<ul style="list-style-type: none"> <li>○ Implementing Metropolitan Senior High School Social and Work Independence Support Programs in collaboration with corporations and NPOs</li> <li>○ Enhance medical care</li> <li>○ Carry out support by benefit-type scholarship</li> <li>○ Assign youth social workers</li> <li>○ Promote utilizing “Guidebook for the Support of Children and Students”</li> <li>○ Virtual Learning Platform</li> </ul>
<b>5 Education that increases richness of spirit and fosters attitudes of respect for lives and human rights</b>	<ul style="list-style-type: none"> <li>○ Training, education, and research pertaining to human rights education</li> <li>○ Enhance moral education classes open to local communities</li> <li>○ Support programs utilizing specialists to address bullying issues</li> <li>○ Thorough and systematic responses by schools for the prevention of suicides</li> <li>○ Promote consultation projects by Tokyo Metropolitan Education Consultation Center</li> <li>○ Implementing education guidance systems featuring school counselors</li> </ul>
<b>6 Education that grows sound bodies and fosters abilities to live healthy and safe lives</b>	<ul style="list-style-type: none"> <li>○ Carry out Hold all-Tokyo physical strength tests</li> <li>○ Implementing club programs incorporating digital technologies</li> <li>○ Improve instruction about sex</li> <li>○ Promote dietary education at schools</li> <li>○ Moving forward with use of digital disaster prevention educational materials (“Notes on Disaster Prevention: Safety During a Disaster”)</li> </ul>
<b>7 Education for learning and fostering the spirit of the Olympic and Paralympic games</b>	<ul style="list-style-type: none"> <li>○ Dispatch Olympian, Paralympian, and other athletes to schools</li> <li>○ Supporting continued implementation of School Legacy 2020</li> </ul>
<b>8 “Metropolitan Senior High School Reform” to respond to the various needs of students and demands of the times</b>	<ul style="list-style-type: none"> <li>○ Promote cooperation between senior high schools and universities</li> <li>○ Identifying the advantages of metropolitan schools/project implementation</li> <li>○ Arrange educational environments at senior high schools for foreign and other students</li> </ul>
<b>9 Development of excellent teachers who will assume education in the future society</b>	<ul style="list-style-type: none"> <li>○ Securing excellent aspiring teachers</li> <li>○ Digitalization of the School Staff Training Center training environment</li> <li>○ Foster efforts based on “Comprehensive Measures to Eradicate Corporal Punishment”</li> </ul>
<b>10 “Work-style reform” to reduce teachers’ burdens and improve educational quality</b>	<ul style="list-style-type: none"> <li>○ School Support Staff Placement Assistance Division</li> <li>○ Securing support for temporary school staff using special systems</li> <li>○ Appropriately grasp and utilize school work hours</li> <li>○ Arrange the introduction of integrated school affairs support systems</li> </ul>
<b>11 Improvement of environments to support high quality education</b>	<ul style="list-style-type: none"> <li>○ Moving forward with mental health initiatives for school staff</li> <li>○ Foster introduction of air-conditioning facilities</li> <li>○ Promote the improvement of lavatory</li> <li>○ Promote environmentally friendly systems</li> </ul>
<b>12 School educational activities in collaboration and cooperation with families, local communities, and societies</b>	<ul style="list-style-type: none"> <li>○ Carry out after-school child classes and after-school child day care clubs in an integrated manner</li> <li>○ Implementing initiatives of the Tokyo Council of Regional Educational Network</li> <li>○ Promote the assignment of supervisory coordinators</li> </ul>







## 小学校における年間の標準授業時数 Annual Standard Lesson Hours for Elementary Schools

教科等 Subjects, etc.		1年 1st Grade	2年 2nd Grade	3年 3rd Grade	4年 4th Grade	5年 5th Grade	6年 6th Grade
各教科 Subjects	国語 Japanese Language	306	315	245	245	175	175
	社会 Social Studies	-	-	70	90	100	105
	算数 Arithmetic	136	175	175	175	175	175
	理科 Science	-	-	90	105	105	105
	生活 Living Environment Studies	102	105	-	-	-	-
	音楽 Music	68	70	60	60	50	50
	図画工作 Art and Handicraft	68	70	60	60	50	50
	家庭 Home Economics	-	-	-	-	60	55
	体育 Physical Education	102	105	105	105	90	90
外国語 Foreign Language	-	-	-	-	70	70	
特別の教科 道徳 Special Subject Moral Education	34	35	35	35	35	35	
外国語活動 Foreign Language Activities	-	-	35	35	-	-	
総合的な学習の時間 Integrated Studies	-	-	70	70	70	70	
特別活動 Special Activities	34	35	35	35	35	35	
計 Total	850	910	980	1,015	1,015	1,015	

注：この表の1単位時間は45分である。／Note: One lesson hour equals 45 minutes in this table.

## 中学校における年間の標準授業時数

Annual Standard Lesson Hours for Junior High Schools

教科等 Subjects, etc.		1年 1st Grade	2年 2nd Grade	3年 3rd Grade
各教科 Subjects	国語 Japanese Language	140	140	105
	社会 Social Studies	105	105	140
	数学 Mathematics	140	105	140
	理科 Science	105	140	140
	音楽 Music	45	35	35
	美術 Art	45	35	35
	保健体育 Health & Physical Education	105	105	105
	技術・家庭 Technology and Home Economics	70	70	35
	外国語 Foreign Languages	140	140	140
特別の教科 道徳 Special Subject Moral Education	35	35	35	
総合的な学習の時間 Integrated Studies	50	70	70	
特別活動 Special Activities	35	35	35	
計 Total	1,015	1,015	1,015	

注：この表の1単位時間は50分である。

Note: One lesson hour equals 50 minutes in this table.

## 高等学校 Senior High Schools

文部科学省が定める学習指導要領において、高等学校では卒業までに修得させる単位数は74単位以上としており、卒業に必要な各教科・科目及び単位数には、全校・全学科で共通に履修するものと、学科・学校により異なるものがあります。

(1単位時間を50分とし、週1単位時間、年間35単位時間の授業を1単位として計算します。)

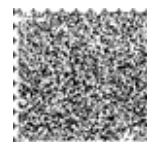
都立高等学校では、学習指導要領により定められている必修修教科・科目のほかに、東京都独自の教科である「人間と社会」を必修としています。

東京都教育委員会では、普通科のほか、専門学科(農業、工業、商業等に関する学科など)や総合学科といった様々な学科の都立高等学校を設置しており、卒業に必要な各教科・科目及び単位数の内訳は、学校により異なります。

Under the Course of Study set out by the Ministry of Education, Culture, Sports, Science and Technology, 74 credits or more is the number designated as being required for graduation from senior high school. The subjects, courses, and number of credits needed for graduation are generally common to all schools and departments. However, there are some exceptions. (Please note that one lesson hour is 50 minutes long and 35 lesson hours constitute one credit).

At metropolitan senior high schools, in addition to the subjects and courses set out as being mandatory under the terms of the General Policies Regarding Curriculum Formulation, "People and Society" has been established as a subject unique to Tokyo.

Under the auspices of the Tokyo Metropolitan Board of Education, in addition to general stream courses, senior high schools with various departments such as professional departments (agriculture, industry, and commerce, etc.) and comprehensive departments have been established. Accordingly, the breakdown of the number of units required for graduation for each subject can depend on the school.



## 学校の一年について

日本の学校は、毎年4月に始まり、3月に終わります。また、学校は教育活動の期間をいくつかに分けて学期に分け、一年間を2つの学期や3つの学期などに分けています。

## 進級・進学について

日本では、入学した年度から順次、上級学年の学習へと進んでいきます。義務教育終了後、高等学校に進学する際は、通常は入学者選抜試験を受けることになります。

## 教科書について

学習に使用する教科書は、義務教育を行う学校（小・中学校など）に通う子供に対して、国から無償で一人一人に給与されます。高等学校、中等教育学校（後期課程）及び特別支援学校（高等部）については、国からは無償給与されません。

なお、学校では、教科書のほかに補助教材などを使用することがありますが、それらについては購入費用を支払わなければならないかもしれません。

## 学校生活について

### 登校

小学校によっては、近くに住む子供同士でグループを作り、集団で一緒に歩いて登校しています。

### 授業

子供たちは登校した後、所属する教室に集まり、担任の先生と1日の予定を確認します。

授業は、子供たちが所属する教室で行われます。小学校では担任の先生が中心になって指導し、中学校・高等学校では主に教科ごとに先生が替わって指導します。

授業が終わると、子供たちは自分たちの教室で、担任の先生から明日の予定などの話を聞き、挨拶をして下校します。

### 給食時間

小学校及び中学校では、多くの場合、学校教育活動の一環として学校給食が実施されています。学校給食では、子供たちが、自分たちで配膳したり、後片付けをしたりするほか、みんなで揃って栄養バランスのとれた食事を楽しくとることを通じて、正しい食事の在り方や好ましい人間関係を学び、生涯にわたって健康な生活を送れるよう、様々な工夫がなされています。

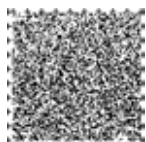
なお、食材料費については、保護者が負担することになっています。

### 清掃時間

日本の学校では、自分たちの使う教室や廊下などを皆で分担してきれいに清掃します。

### 部活動

中学校、高等学校及び一部の小学校では、希望する子供が、放課後（授業終了後）に、運動や文化的な活動を行っています。



## A year of school

Japanese schools start in April and end in March every year. The school year is divided up into several terms (semesters), and schools adopt structures whereby they split the year up into two or three semesters.

## Advancement to higher grades

In Japan, students sequentially advance onto studies in the higher grades from the grade (fiscal year) at which they entered. When advancing onto higher education after completing compulsory education, students usually sit for a new student screening exam.

## Textbooks

The textbooks used for learning are provided free of charge by the National Government to each child attending school. The National Government does not provide the textbooks free of charge to the students of senior high schools, secondary education schools (second semester courses), and schools for special needs education (senior high school course).

Schools also use other supplementary learning materials aside from textbooks, but they must pay the costs needed to purchase these themselves.

## School life

### **Arrival at school**

Depending on the elementary school, students that live nearby form groups with one another and walk together en masse to arrive at school.

### **Classes**

After arriving at school, the children gather in their assigned classrooms, where they check on the schedule for the day with their homeroom teacher.

Classes are held in the children's assigned classrooms. At elementary schools, instruction is primarily provided by homeroom teachers, while at junior and senior high schools instruction is provided mainly by teachers for each subject instead.

Once classes finish, the children return to their own classroom, where they listen as their homeroom teacher tells the children the schedule for the following day, before saying their farewells and leaving school.

### **Lunch time**

In most cases, elementary and junior high schools provide school lunches as part of the school's educational activities. For the school lunches, the children set the table and clean up afterwards themselves. In addition, having everyone assemble together to enjoy a nutritionally-balanced meal teaches the students the proper way to hold meals and desirable human relations, thereby furnishing them with various creative approaches for leading healthy lives throughout their lifetime.

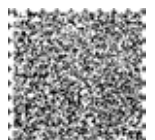
Parents bear the costs for the food and ingredients.

### **Cleaning time**

At Japanese schools, everyone divides up the work of cleaning the classrooms, hallways, and other facilities they use until they are neat and tidy.

### **Club activities**

At junior and senior high schools, as well as some elementary schools, students who so desire can take part in athletic or cultural activities after school (after classes are over).

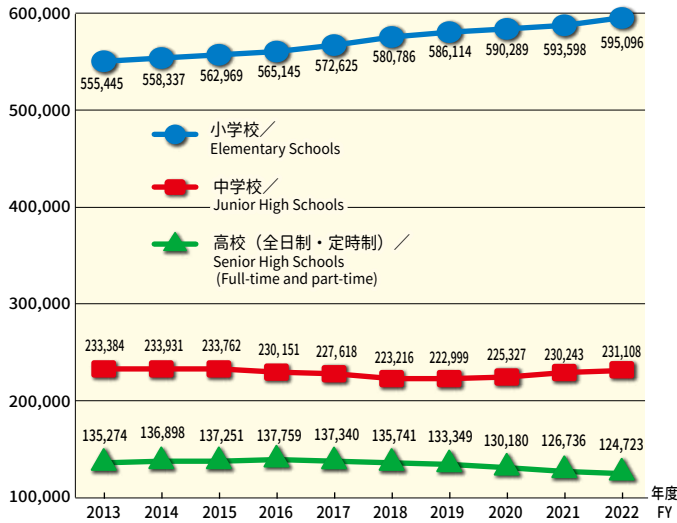


## 児童・生徒数の推移（公立）

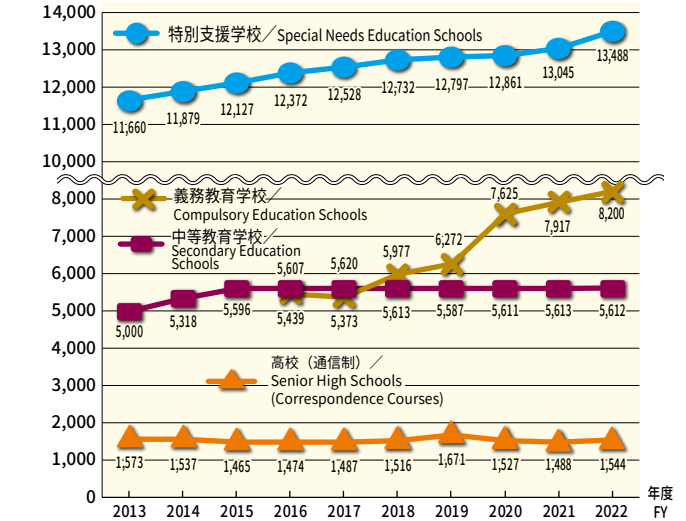
Trends in the Number of Pupils and Students (Public Schools)

(公立学校統計調査) (Survey of Public Schools)

単位：人(Unit: People)

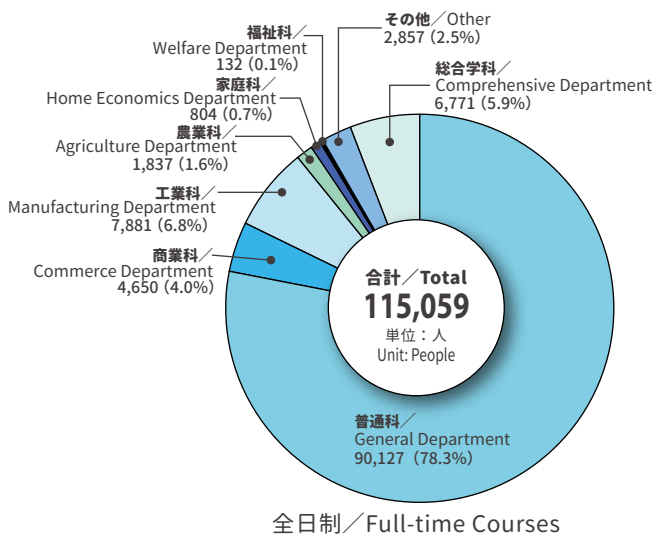


単位：人(Unit: People)

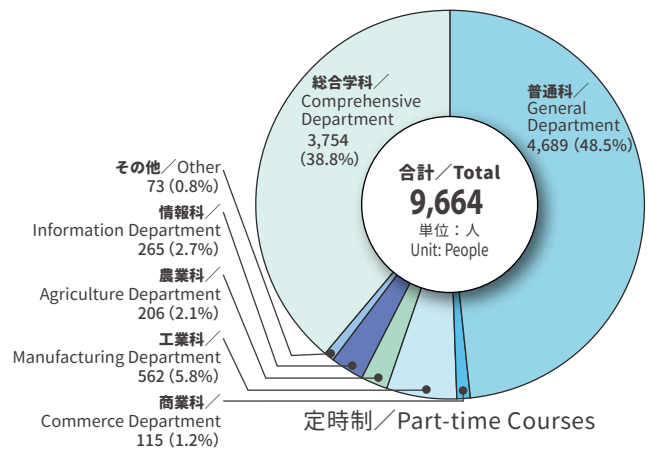


## 高等学校 課程別学科別生徒数(公立)(令和4年5月1日現在) / Senior High Schools - Number of Students per Course and Department (Public Schools)(As of May 1, 2022)

(公立学校統計調査) (Survey of Public Schools)



全日制 / Full-time Courses

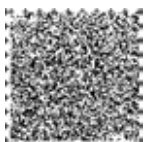


定時制 / Part-time Courses

## 児童・生徒の体格 (令和3年度) / Physique of Pupils and Students (Fiscal 2021)

区分 / Category		身長(cm) / Height(cm)	体重(kg) / Weight(kg)
小学校 (11歳) / Elementary Schools (11 years old)	男子 / Boy	東京都 / Tokyo	146.2
		全国 / Nationwide	145.9
	女子 / Girl	東京都 / Tokyo	147.5
		全国 / Nationwide	147.3
中学校 (14歳) / Junior High Schools (14 years old)	男子 / Boy	東京都 / Tokyo	166.4
		全国 / Nationwide	165.7
	女子 / Girl	東京都 / Tokyo	156.9
		全国 / Nationwide	156.5
高等学校 (17歳) / Senior High Schools (17 years old)	男子 / Boy	東京都 / Tokyo	171.4
		全国 / Nationwide	170.8
	女子 / Girl	東京都 / Tokyo	158.9
		全国 / Nationwide	158.0

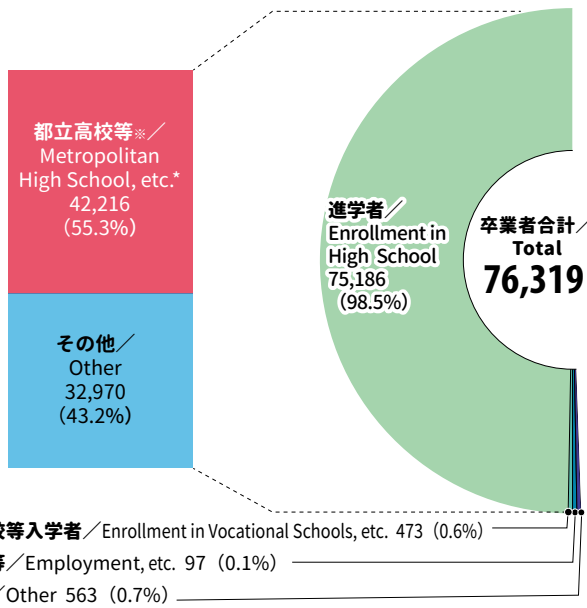
(令和4年11月30日公表/学校保健統計調査)  
(Published November 30, 2022 / Preliminary Report for School Health Statistics)



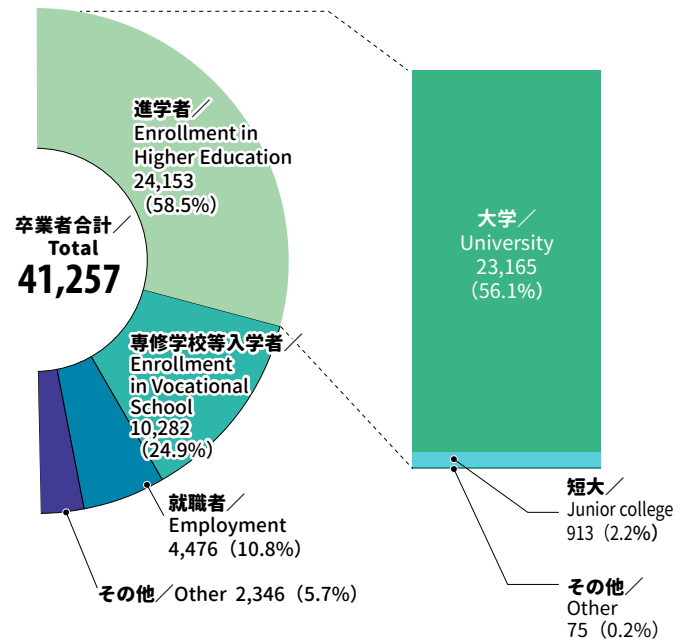
# 中学校・高等学校卒業後の進路状況（公立）（令和4年3月卒業）

## Destinations of Junior High School, Senior High School Graduates (Public Schools) (March, 2022)

中学校 / Junior High School (単位：人 / Unit: People)



高等学校 / Senior High School (単位：人 / Unit: People)

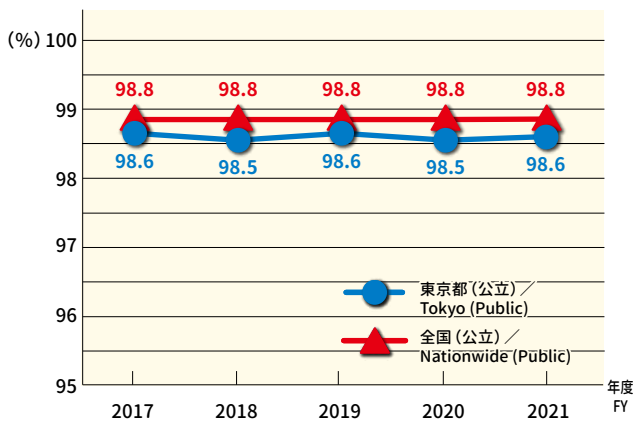


※都立高校等には、都内公立の高等専門学校及び特別支援学校高等部を含む。  
 \*\* "Metropolitan High School, etc." include public technical high schools and high school course of special needs education schools located in the Metropolitan area.

(公立学校統計調査) (Survey of Public Schools)

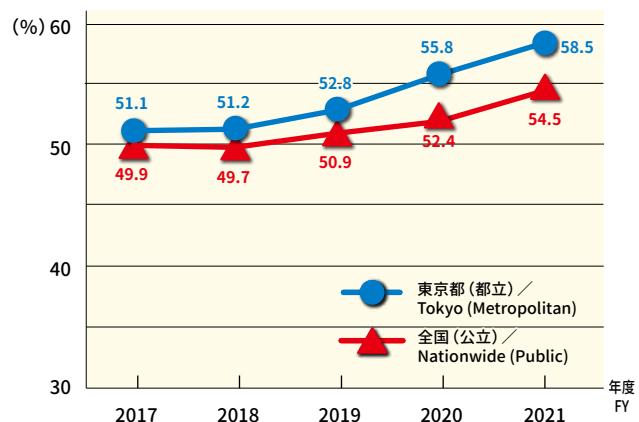
### 中学校卒業生の進学率の推移（就職進学者を含む）

#### Trend in percentage of Junior High School Graduates (Including Those Entering Employment)



### 都立高等学校卒業生の進学率の推移

#### Trend in percentage of Metropolitan Senior High School Graduates



(学校基本調査) (School Basic Survey)

### 教員の状況 / State of Teaching Faculty

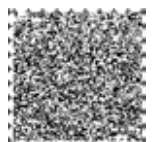
(単位：人 / Unit: People)

Management 管理職	校長 / Principal	2,202
	副校長 / Vice Principal	2,394
Supervisory and Guidance 指導・監督層	主幹教諭 / Head Teacher	5,801
	指導教諭 / Advanced Skill Teacher	341
	主任教諭 / Chief Teacher	22,464
	教諭 / Teacher	53,490
	養護教諭 / Nursing Teacher	2,418
	栄養教諭 / Nutrition Teacher	77
合計 / Total		89,187

※その他、日勤講師、時間講師、外部人材 (ALT、SC、SSW) など  
 \* Others including daytime instructors, hourly instructors, external human resources (ALT, SC, SSW), etc.

ALT (Assistant language Teacher) : 外国人英語等教育補助員  
 SC (School Counselor) : スクールカウンセラー  
 SSW (School Social Worker) : スクールソーシャルワーカー

(令和5年5月1日現在) (As of May 1, 2023)



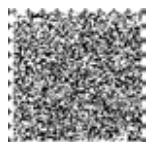
# 東京都内の国・公・私立学校数等 Number of Schools in Tokyo Metropolis

令和4年5月1日現在/As of May 1, 2022 (学校基本調査) (School Basic Survey) (公立学校統計調査) (Survey of Public Schools)

区分/Category		学校数 No. of Schools			学級数 No. of Classes	園児・児童・生徒数 Pupils and Students			教員数 (本務者) No. of Teachers (Full-time)	職員数 (本務者) No. of Clerical Staff (Full-time)
		本校 Main	分校 Branch	総数 Total no.		男 Male	女 Female	総数 Total no.		
幼稚園 / Kindergartens	国立 / National	2	-	2	14	178	177	355	20	1
	公立 / Public	161	-	161	460	4,280	3,842	8,122	811	41
	私立 / Private	806	-	806	5,271	57,217	56,975	114,192	9,715	1,926
	合計 / Total	969	-	969	5,745	61,675	60,994	122,669	10,546	1,968
小学校 / Elementary Schools	国立 / National	6	-	6	115	1,810	1,790	3,600	178	14
	公立 / Public	1,266	-	1,266	20,713	306,433	288,663	595,096	34,346	3,254
	私立 / Private	55	-	55	794	10,792	14,938	25,730	1,517	286
	合計 / Total	1,327	-	1,327	21,622	319,035	305,391	624,426	36,041	3,554
中学校 / Junior High Schools	国立 / National	6	-	6	72	1,389	1,174	2,563	140	8
	公立 / Public	607	1	608	7,427	120,676	110,432	231,108	15,685	1,292
	私立 / Private	187	-	187	2,280	37,713	42,183	79,896	4,446	643
	合計 / Total	800	1	801	9,779	159,778	153,789	313,567	20,271	1,943
義務教育学校 / Compulsory Education Schools	国立 / National	-	-	-	-	-	-	-	-	-
	公立 / Public	8	-	8	280	4,316	3,884	8,200	503	35
	私立 / Private	-	-	-	-	-	-	-	-	-
	合計 / Total	8	-	8	280	4,316	3,884	8,200	503	35
高等学校 / Senior High Schools	国立 / National	6	-	6	...	1,802	1,416	3,218	210	36
	公立 / Public	186	-	186	3,663	62,797	61,926	124,723	9,034	1,251
	私立 / Private	237	-	237	...	84,053	87,889	171,942	9,852	2,090
	合計 / Total	429	-	429	...	148,652	151,231	299,883	19,096	3,377
高等学校通信制 / Senior High School Correspondence Courses	国立 / National	-	-	-	-	-	-	-	-	-
	公立 / Public	3	-	3	36	711	833	1,544	43	5
	私立 / Private	8	-	8	...	4,802	4,070	8,872	193	54
	合計 / Total	11	-	11	...	5,513	4,903	10,416	236	59
中等教育学校 / Secondary Education Schools	国立 / National	2	-	2	...	603	827	1,430	104	15
	公立 / Public	6	-	6	144	2,676	2,936	5,612	442	44
	私立 / Private	-	-	-	-	-	-	-	-	-
	合計 / Total	8	-	8	...	3,279	3,763	7,042	546	59
特別支援学校 / Special Needs Education Schools	国立 / National	4	-	4	82	250	188	438	228	30
	公立 / Public	63	-	63	2,757	8,992	4,496	13,488	5,937	636
	私立 / Private	4	-	4	39	129	105	234	85	31
	合計 / Total	71	-	71	2,878	9,371	4,789	14,160	6,250	697
中学校通信制 (公立) / Junior High School Correspondence Courses (Public)		1	-	1	1	3	12	15	1	-

- [注] (1) 高等学校の通信制の学校数は他の課程を併置している学校(公立3校、私立4校)があるため高等学校の学校数と重複して計上している(通信制単独校:私立4校)。  
 (2) 高等学校の生徒数は本科のみ計上した。  
 (3) 各欄の「…」は不詳を示す。  
 (4) 教員数には寄宿舎指導員・実習助手を含まない。  
 (5) 中学校通信制の学校数は中学校に併置されているため、中学校の学校数と重複して計上している。  
 (6) 公立中学校の学級数・生徒数・教員数は、夜間学級及び日本語学級(夜間)を含む。

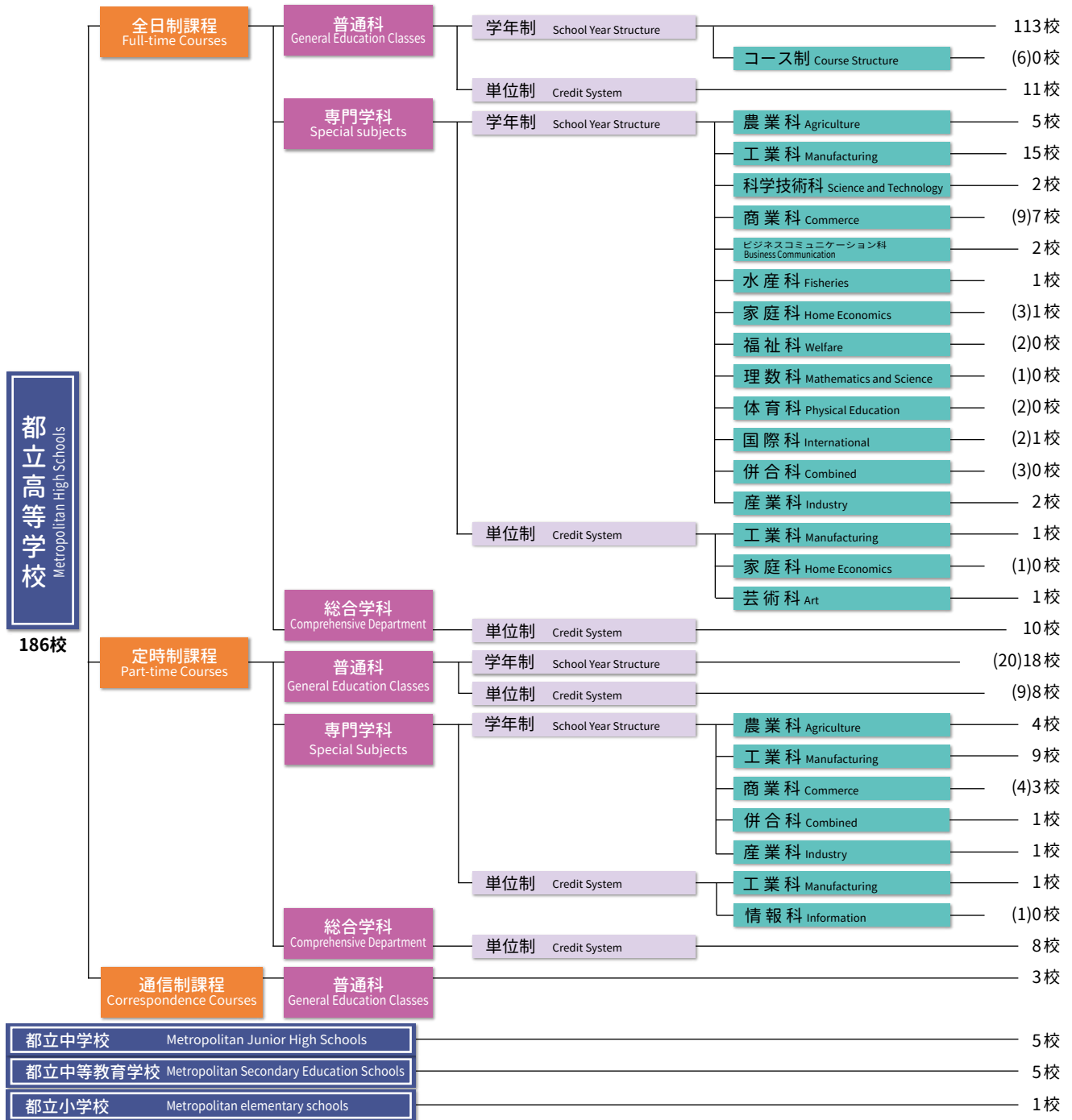
- [Note](1) Because some senior high schools offering correspondence courses also offer other courses (3 public schools, 4 private schools), there is some overlap between their number and the number of schools listed in the senior high schools category. (Schools with only correspondence courses: 4 private schools).  
 (2) The number of students in the senior high schools category represents the number of regular students.  
 (3) "..." in columns means that the number is not certain.  
 (4) Dormitory advisers and support staff are not included in teacher numbers.  
 (5) Since the junior high schools offering correspondence courses are included in the number of junior high schools, there is some overlap with junior high school numbers.  
 (6) The numbers of classes, students, and teachers at public junior high schools include those from nighttime classes and (nighttime) Japanese language classes.



# 都立学校の種類 (令和5年4月1日現在)

Types of Metropolitan Schools (as of April 1, 2023)

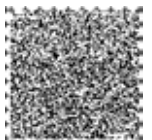
校数 /  
Number  
of schools



注 ( ) は併置校及び併設校を含めた延べ学校数である。

Note: The numbers in parenthesis indicate the total number of schools, including conjoined schools and annex schools.

障害種別 / Disability classification	校数 / Number of schools
視覚障害 / The visually impaired	3校 / 3 schools
聴覚障害 / The hearing impaired	3校3分教室 / 3 schools and 3 classrooms
肢体不自由 / The physically disabled	4校 / 4 schools
知的障害 / Mental disabilities	31校1分教室 / 31 schools and 1 classroom
視覚障害・知的障害 併置校 / Students with visual impairments and mental disabilities	1校 / 1 conjoined school
聴覚障害・知的障害 併置校 / Students with hearing impairments and mental disabilities	1校 / 1 conjoined school
肢体不自由・知的障害 併置校 / Students with physical and mental disabilities	10校2分教室 / 10 conjoined schools and 2 classrooms
肢体不自由・病弱 併置校 / Students with physical disabilities and poor health	4校6分教室 / 4 conjoined schools and 6 classrooms
知的障害・病弱 併置校 / Students with mental disabilities and poor health	1校1分教室 / 1 conjoined school and 1 classroom
<b>計 / Total</b>	<b>58校13分教室 / 58 Schools and 13 Classrooms</b>



# 社会教育施設数 Social Education Facilities

令和4年5月1日現在 / As of May 1, 2022

区分 Category		公民館 Community Centers	社会教育会館 Social Education Halls	図書館 Libraries	美術館・博物館・郷土資料館 Art, Local History and Culture Museums	青少年施設 Youth Facilities	その他の施設 Other Facilities
内訳 Breakdown	都立 / Metropolitan	0	0	2	0	0	1
	区立 / Ward	0	47	227	48	22	72
	市立 / City	72	0	152	40	7	80
	町村立 / Town and village	9	0	10	12	1	13
合計 / Total		81	47	391	100	30	166

※ PFIで整備したユース・プラザを除く。 / \*Youth Plazas provided under the PFI Project are not included.

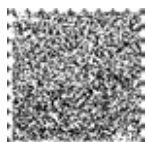
令和4年5月1日現在 地域教育支援部生涯学習課調べ / According to the Lifelong Learning Section, Community Education Support Division (As of May 1, 2022)

図書館数…令和4年4月1日現在 東京都公立図書館調査 / Number of Libraries… According to the “Tokyo Public Libraries Survey” (As of April 1, 2022)

# 文化財指定件数（東京都内） Number of Designated Cultural Properties (in Tokyo)

都指定文化財 / Tokyo-designated cultural properties		件 / Number of items
1	都指定有形文化財 Tokyo-designated Tangible Cultural Properties	342
(1)	建造物 Buildings	67
(2)	絵画 Paintings	34
(3)	絵画・典籍 Paintings and Classical Books	1
(4)	彫刻 Sculptures	75
(5)	工芸品 Crafts	22
(6)	考古資料 Archaeological Artifacts	33
(7)	彫刻・考古資料 Sculptures and Archaeological Artifacts	1
(8)	工芸品・考古資料 Crafts and Archaeological Artifacts	17
(9)	典籍 Classical Books	13
(10)	典籍・絵画 Classical Books and Paintings	1
(11)	典籍・工芸品 Classical Books and Crafts	1
(12)	古文書 Paleography	61
(13)	歴史資料 Historical Materials	16
2	都指定無形文化財 Tokyo-designated Intangible Cultural Properties	7
(1)	工芸技術 Craft techniques	4
(2)	芸能 Performing arts	3
3	都指定有形民俗文化財 Tokyo-designated Tangible Folk Cultural Properties	20
	民俗資料 Folklore Materials	20
4	都指定無形民俗文化財 Tokyo-designated Intangible Folk Cultural Properties	62
(1)	風俗慣習 Manners and Customs	14
(2)	民俗芸能 Folk Performing arts	47
(3)	民俗技術 Folk Techniques	1
5	都指定史跡 Tokyo-designated Historic Sites	106
6	都指定旧跡 Tokyo-designated Historic Places	222
7	都指定名勝 Tokyo-designated Places of Scenic Beauty	11
8	都指定天然記念物 Tokyo-designated Natural Monuments	63
9	都指定名勝及び史跡 Tokyo-designated Places of Scenic Beauty and Historic Sites	1
計 / Total		834

令和5年4月1日現在 / As of April 1, 2023



発行年月日 令和5年8月 登録番号(5)38  
 発行者 東京都教育委員会  
 編集 東京都教育庁総務部広報統計課  
 〒163-8001 東京都新宿区西新宿2丁目8番1号  
 電話 03-5320-6733  
 印刷 株式会社アイフィス



Date of publication : August, 2023  
 Published by : Tokyo Metropolitan Board of Education  
 Edited by : Tokyo Metropolitan Office of Education,  
 Public Relations and Statistics Section,  
 General Affairs Division  
 2-8-1 Nishi-Shinjuku, Shinjuku-ku,  
 Tokyo 163-8001  
 Telephone : +81-3-5320-6733  
 Printed by : IFYS Co.,Ltd